

A photograph of a man in a green and grey striped shirt looking up at a corn plant in a field. The man is holding a large green leaf of a corn plant. The background shows a field of corn plants under a clear blue sky. A red curved shape is at the bottom of the image.

2023

RAPPORT ANNUEL

RAPPORT ANNUEL 2023

Une publication proposée
par SOLIDARITÉS INTERNATIONAL

Directeur général

Kevin Goldberg

Directrice du développement et de la communication

Cécile Coldefy-Lefort

Rédactrice en chef

Bérandère Portalier

Rédaction

Kristen Anger, Charline Boyer, Amélie Cardon,
Alain Coutand, Patricia David, Lucie Duliège,
Hassan El Sayed, Kevin Goldberg, Xavier Lauth,
Baptiste Lecuyot, Antoine Peigney, Fabrice Perrot,
Bérandère Portalier, Boureima Sore

Photo couverture

Christophe Da Silva

Photos

Maxence Bradley, Christophe Da Silva, Peter Elias,
Abdulmonam Eassa, Abdoul-Rafik Gaïssa Chaibou,
Abdullah Al Garadi, Nicolas Henry, Bebe Joel Hillary,
Aung Htay Hlaing, Olympia de Maismont,
Vinabé Mankouro, Juliette Pedram,
Alessandro Rampazzo, Myriam Renaud,
Chloé Sharrock, SOLIDARITÉS INTERNATIONAL,
Delil Souleiman, Oriane Zerah

Conception graphique et illustrations

Frédéric Javelaud

Impression

COP'IMAGE



Afin de limiter son impact,
l'impression de ce document
a été limitée à 100 exemplaires



**UNE ASSOCIATION
AGRÉÉE "DON
EN CONFIANCE"**

SOLIDARITÉS INTERNATIONAL
EST LABELLISÉE PAR LE DON EN
CONFIANCE, organisme de labellisation
et de contrôle des associations et
fondations françaises faisant appel
aux dons. Ainsi, SOLIDARITÉS
INTERNATIONAL, comme 97 autres
organisations, s'engage à respecter des
principes relatifs au fonctionnement
statutaire et à la gestion désintéressée,
à la transparence financière, à la rigueur
de la gestion, à la qualité
de la communication et des actions
de collectes de fonds.

**Les chiffres présentés sont issus des
comptes 2023 qui ont été certifiés par un
Commissaire aux Comptes indépendant,
ACA Nexia. Pour plus d'informations :**
www.donenconfiance.org



SOLIDARITÉS INTERNATIONAL

SAUVER DES VIES, CHANGER DES VIES

L'ONG SOLIDARITÉS INTERNATIONAL vient en aide aux personnes frappées par les conflits et les violences, les épidémies, les catastrophes naturelles et climatiques, et les effondrements économiques. Nos équipes humanitaires ont pour mission de secourir celles et ceux dont la sécurité, la santé et la vie sont menacées, en couvrant leurs besoins essentiels : boire, manger et s'abriter.

SOLIDARITÉS INTERNATIONAL répond à l'urgence en délivrant une aide en mains propres et développe, dans le même temps, des solutions pérennes afin que les populations affectées recouvrent un accès durable à l'eau, à l'assainissement, à l'hygiène, à des moyens de subsistance diversifiés et à un habitat sûr.

Protection, dignité et autonomie sont les objectifs finaux de l'action de SOLIDARITÉS INTERNATIONAL.

RÉPONDRE À DES DÉFIS COMPLEXES DANS DES ZONES DIFFICILES

Grâce à sa très bonne connaissance du terrain et à son expertise, SOLIDARITÉS INTERNATIONAL parvient à intervenir dans les zones les plus difficiles d'accès et dans des contextes particulièrement dangereux.

SOLIDARITÉS INTERNATIONAL fait également montre d'une capacité d'ingénierie technique et sociale singulière, qu'elle perfectionne d'année en année en s'appuyant notamment sur des travaux de développement et d'innovations menés par ses équipes et ses partenaires.

DEPUIS 1980 ET TANT QU'IL LE FAUDRA

SOLIDARITÉS INTERNATIONAL est engagée auprès des populations affectées par les crises les plus sévères depuis 1980.

Elle intervient toujours à la demande des populations concernées ou de leurs représentants, en coopération avec ses partenaires locaux et avec la farouche volonté d'un respect constant des principes humanitaires que sont l'humanité, l'indépendance, l'impartialité et la neutralité.

Ses équipes de terrain sont très majoritairement composées de personnel recruté localement. Ainsi, l'aide apportée est au plus près des besoins des personnes soutenues.

***“La première réponse
à la souffrance humaine
doit être la solidarité”***

ALAIN BOINET,

FONDATEUR DE SOLIDARITÉS INTERNATIONAL





SOMMAIRE

- 6** ÉDITO
- 7** FOCUS SUR LE DARFOUR
- 8** NOS OPÉRATIONS EN 2023
- 10** CHIFFRES CLÉS ET IMPACT
- 12** LES TEMPS FORTS DE 2023
- 14** ÉVOLUTION DE NOS PRATIQUES
- 16** SOUFFRANCES CLIMATIQUES
- 18** LA LOCALISATION DE L'AIDE
- 19** DÉFIS LOGISTIQUES EN 2023
- 20** PARTENARIATS
- 22** NOS PAYS D'INTERVENTION
 - 22** **AFRIQUE**
 - 23** BURKINA FASO
 - 24** MALI
 - 25** NIGER
 - 26** NIGÉRIA
 - 27** TCHAD
 - 28** CAMEROUN
 - 29** SOUDAN
 - 30** SOUDAN DU SUD
 - 31** RÉPUBLIQUE CENTRAFRICAINE
 - 32** RÉPUBLIQUE DÉMOCRATIQUE DU CONGO
 - 33** MOZAMBIQUE
 - 34** MAROC
 - 35** **AMÉRIQUE**
 - 36** HAÏTI
 - 37** COLOMBIE
 - 38** VÉNÉZUELA
 - 39** **ASIE**
 - 40** AFGHANISTAN
 - 41** PAKISTAN
 - 42** MYANMAR
 - 43** **EUROPE**
 - 44** FRANCE
 - 45** UKRAINE/MOLDAVIE
 - 46** **MOYEN-ORIENT**
 - 47** LIBAN
 - 48** IRAK
 - 49** SYRIE
 - 50** YÉMEN
- 52** TRANSPARENCE
- 54** NOS SOUTIENS

RÉACTIVITÉ ET INNOVATION PEUVENT ALLER DE PAIR



Par **Antoine Peigney**,
Président
de SOLIDARITÉS INTERNATIONAL



et **Kevin Goldberg**,
Directeur général
de SOLIDARITÉS INTERNATIONAL

Ce rapport annuel s'inscrit dans un contexte ininterrompu d'accroissement et d'intensification des crises humanitaires. En 2023 un nouveau et triste record de 363 millions de personnes ayant besoin d'assistance a été comptabilisé par les Nations unies. Cette aide, SOLIDARITÉS INTERNATIONAL s'efforce de la rendre accessible, digne et adaptée aux spécificités de chaque contexte et de chaque personne.

RÉAGIR FACE AUX DÉASTRES

Les catastrophes naturelles, tels que le cyclone Mocha au Myanmar et les tremblements de terre en Syrie, en Turquie, au Maroc et en Afghanistan ont ravagé des régions entières.

"Nous avons vécu douze ans de guerre et vu beaucoup de ses horreurs, mais nous n'avions rien vu de tel que les horreurs du tremblement de terre." témoignait un habitant du nord-ouest syrien. Nous y sommes intervenus dès le lendemain de la catastrophe, fournissant aide alimentaire d'urgence et assistance monétaire à des milliers de victimes, puis en réhabilitant de nombreux commerces essentiels pour l'accès des habitants aux biens et services de base.

2023 est aussi une année où la violence des conflits armés s'est encore accrue. La nouvelle guerre qui frappe le Soudan a déjà fait des dizaines de milliers de victimes et mis nos capacités opérationnelles à rude épreuve. C'est aussi la violence contre les civils qui nous a amenés à nous déployer en 2023 au Bénin et au Togo auprès de populations ayant fui les combats au Sahel. On compte désormais dans le monde 110 millions de personnes déplacées de force à cause d'un conflit. Autant de vies brisées auxquelles nous nous devons de collectivement redonner des perspectives d'avenir.

RENFORCER NOS PRATIQUES POUR UNE MEILLEURE RÉPONSE AUX CRISES

Nous nous sommes également efforcés de poursuivre le travail de fond visant à améliorer notre impact, nos modalités d'intervention et notre fonctionnement interne.

La meilleure prise en compte de l'environnement et des dérèglements climatiques a été à nouveau au cœur de nos travaux. Nous avons pu l'illustrer via une campagne de communication, *Souviens-toi l'été dernier*, visant à sensibiliser le public aux effets des changements climatiques et des chaleurs extrêmes dans nos pays d'intervention.

Nos efforts pour accompagner la localisation de l'aide ont été un autre axe central. En travaillant mieux avec nos partenaires dans les pays, nous visons une aide toujours plus adaptée aux besoins des populations. Le Maroc en est un exemple : notre partenariat avec des ONG locales a permis une mise en œuvre ciblée et efficace de l'aide après le séisme.

La lutte contre les maladies hydriques reste aussi notre priorité. Nos interventions sur le terrain pour faire reculer le choléra ont trouvé écho à la Conférence des Nations unies sur l'eau, au cours de laquelle nous avons organisé une table ronde réunissant les principales figures mondiales engagées contre ce fléau sanitaire.

Enfin nous innovons pour accroître notre capacité d'action. À titre d'exemple, SolisBot, un robot conversationnel accessible via WhatsApp, nous permet au Liban une interaction à grande échelle avec les communautés auprès desquelles nous intervenons.

COLLABORER POUR ACCROÎTRE NOTRE IMPACT

En 2023, nous avons poursuivi avec nos bailleurs publics et partenaires privés un dialogue fondé sur la confiance et le partage des résultats de nos actions. La réussite de nos démarches pour obtenir le statut de "partenaire programme" auprès des institutions européennes en est une illustration.

Nos collaborations stratégiques vont au-delà du seul financement. Ainsi, notre partenariat avec la Fondation Veolia a permis de déployer à la suite de la destruction du barrage de Nova Kakhovka en Ukraine des stations de traitement de l'eau mobiles, produisant chacune jusqu'à 40 000 litres d'eau potable par jour. Ce partenariat montre combien des synergies efficaces peuvent amplifier notre impact sur le terrain, en combinant expertise technique et logistique.

2024 : UNE ANNÉE DE DÉFIS CROISSANTS

Un mot, enfin, de l'année 2024. La situation à Gaza est une préoccupation majeure, et nous y avons lancé nos opérations. La violence ne diminue pas non plus en République démocratique du Congo, au Soudan, au Sahel, au Myanmar. Le conflit en Ukraine s'enlise et pourrait durer des années.

Les violations du droit international humanitaire continuent de s'aggraver, compliquant l'accès aux populations en détresse, mais nous continuons de déployer notre savoir-faire d'ONG humanitaire "front-liner" pour rester à leurs côtés.



AU SOUDAN, UN ACCÈS HUMANITAIRE GAGNÉ DE HAUTE LUTTE

15 AVRIL 2023. Le Soudan replonge dans une guerre dévastatrice. *"On n'a même pas pu prendre nos affaires ou de la nourriture, tout a été détruit"*, raconte Fathia Al Nour, jeune femme ayant fui le Darfour. Pour notre ONG, l'éclatement du conflit entraîne d'abord une périlleuse évacuation de notre personnel international et la mise à l'abri de nos équipes locales. Les quelques nouvelles qui nous parviennent alors sont terribles, cette guerre est d'une violence sans nom.

Très vite il est question de revenir et d'aider les collègues restés à Geneina, une ville devenue cimetière à ciel ouvert. Pour cela, il faut convaincre les autorités tchadiennes

de nous laisser passer la frontière. Puis, village après village et checkpoint après checkpoint, l'accès aux populations restées dans les zones de combat est négocié. Le 29 juin, nos collègues soudanais accueillent l'équipe venue du Tchad. SOLIDARITÉS INTERNATIONALE est la première ONG internationale à avoir relancé la distribution d'aide humanitaire dans l'Est du pays, ouvrant la voie aux autres ONG.

Entre famine et exactions contre les civils, ce conflit est toujours en 2024 parmi les plus meurtriers au monde. Nos équipes se battent tous les jours pour rester dans le pays et sauver des vies.

NOS OPÉRATIONS EN 2023

pays d'intervention



mission ouverte en 2023



mission ouverte et fermée en 2023



mission fermée en 2023



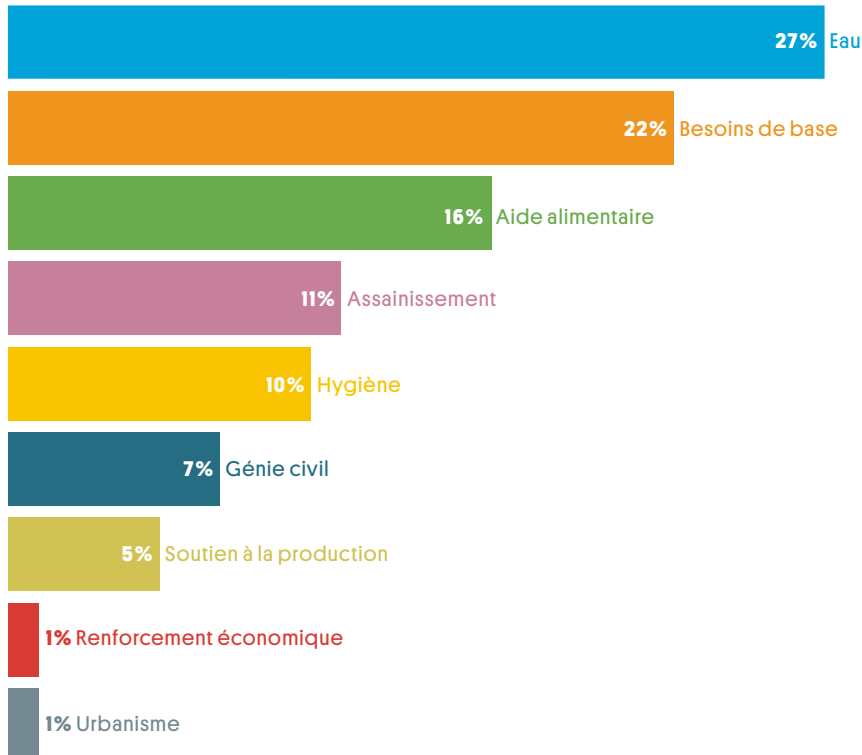
Haïti

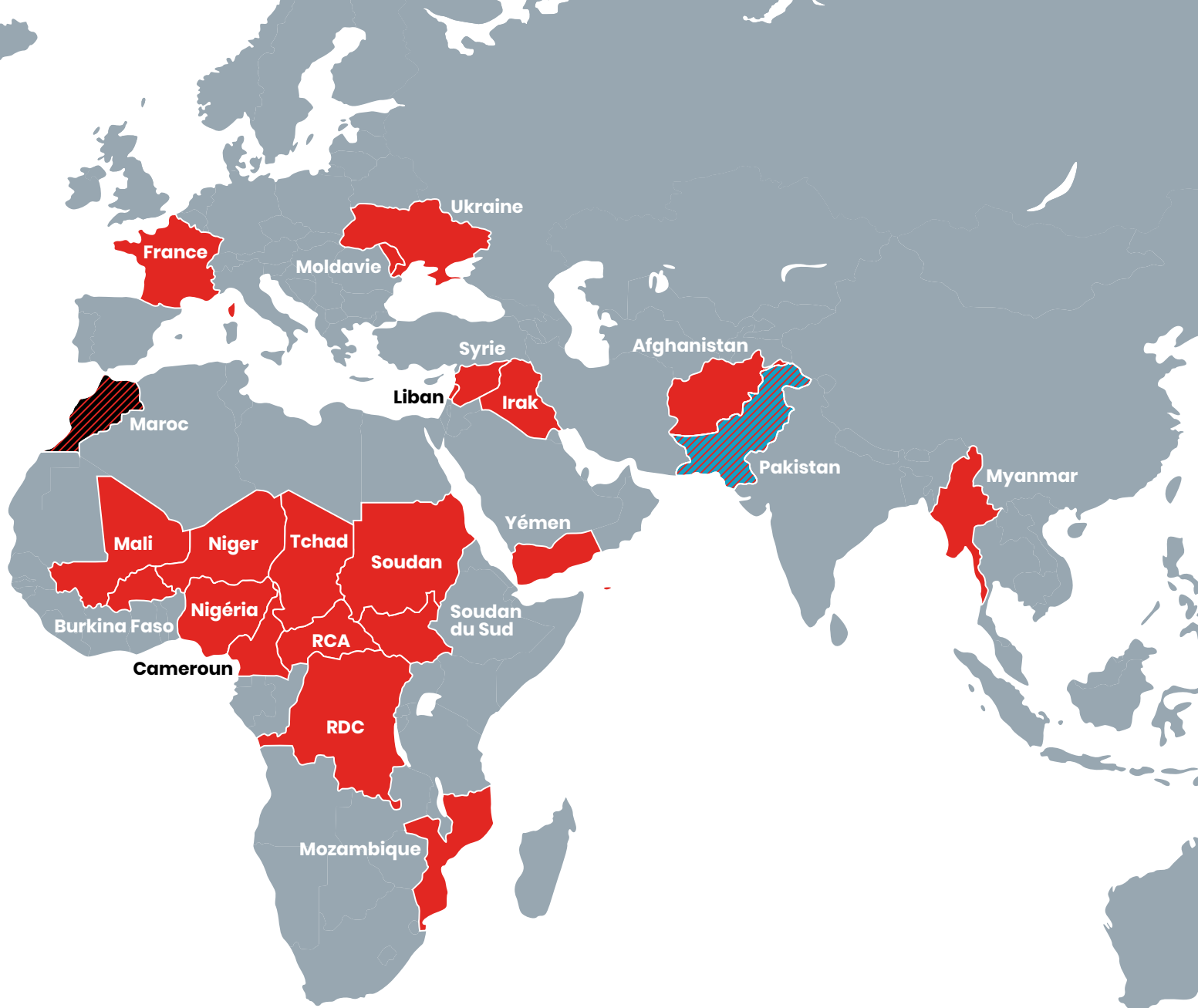
Venezuela

Colombie

SOUS-SECTEURS D'INTERVENTION

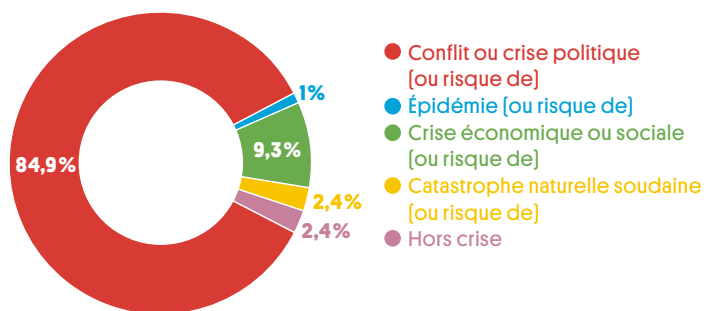
[EN % DU BUDGET 2023]





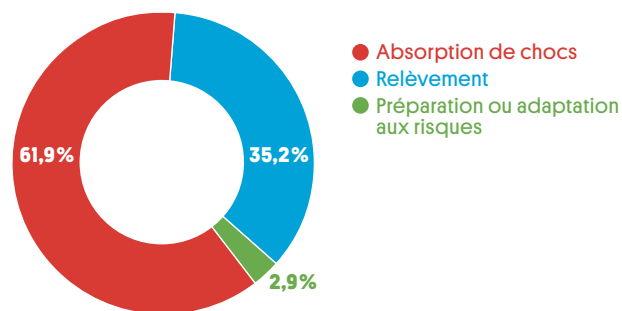
CONTEXTE D'INTERVENTION

[EN % DU BUDGET 2023]



TEMPORALITÉ D'INTERVENTION

[EN % DU BUDGET 2023]

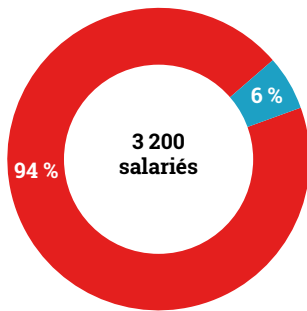


NOS MOYENS HUMAINS ET FINANCIERS EN 2023

2 671 SALARIÉS NATIONAUX,
343 SALARIÉS INTERNATIONAUX
ET **186** COLLABORATEURS

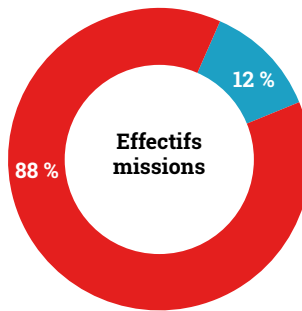
EFFECTIF COMPARÉ
MISSIONS ET SIÈGE (%)

● Dans les missions ● Au siège



EFFECTIF
DANS LES MISSIONS (%)

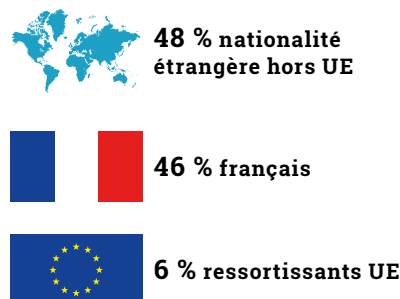
● Nationaux ● Internationaux



RÉPARTITION
FEMMES/HOMMES (%)



ORIGINE DES SALARIÉS
INTERNATIONAUX (%)



51 875 DONATEURS ET DONATRICES ACTIFS

48 PARTENAIRES INSTITUTIONNELS

28 ENTREPRISES ET FONDATIONS PARTENAIRES

178,56 MILLIONS D'EUROS D'AIDE HUMANITAIRE

94 % DE NOS RESSOURCES SONT AFFECTÉES
AUX MISSIONS HUMANITAIRES

POPULATIONS SOUTENUES

Grâce à l'action de SOLIDARITÉS INTERNATIONAL, en 2023 :

4 922 434
PERSONNES

ONT ÉTÉ SECOURUES dans le respect de leur culture et de leur dignité, sur la base de leurs besoins vitaux.

L'aide d'urgence apportée par SOLIDARITÉS INTERNATIONAL a permis à :

725 169 personnes
d'avoir accès à l'eau potable en quantité suffisante

307 202 personnes
d'avoir accès à des installations d'assainissement adéquates

1 004 573 personnes
de satisfaire leurs besoins alimentaires de base

100 676 personnes
d'avoir accès à des infrastructures essentielles sûres (abris, écoles, marchés, ponts, etc.)

453 836 personnes
de bénéficier d'une action de prévention contre les maladies d'origine hydrique et les épidémies

Notre association a, en outre, permis à :

962 184 personnes
d'avoir accès, de manière durable, à des services d'eau, d'assainissement et d'hygiène

53 213 personnes
d'avoir accès, de manière durable, à des opportunités économiques



OBJECTIFS DE DÉVELOPPEMENT DURABLE

En 2015, 193 pays ont adopté à l'ONU 17 Objectifs de Développement Durable (ODD), constituant l'Agenda 2030 pour "éradiquer la pauvreté, protéger la planète et garantir la prospérité pour tous". Les interventions de SOLIDARITÉS INTERNATIONALE lui ont permis de contribuer aux ODD à hauteur de :

2 139 268
personnes pour l'ODD 1

"Éliminer la pauvreté sous toutes ses formes et partout dans le monde"

1 053 709
personnes pour l'ODD 2

"Éliminer la faim, assurer la sécurité alimentaire, améliorer la nutrition et promouvoir l'agriculture durable"

76 319
personnes pour l'ODD 3

"Permettre à tous de vivre en bonne santé et promouvoir le bien-être de tous à tout âge"

975 602
personnes pour l'ODD 6

"Garantir l'accès de tous à des services d'alimentation en eau et d'assainissement gérés de façon durable"

Afin d'obtenir un chiffrage le plus juste possible, SOLIDARITÉS INTERNATIONALE a comptabilisé seulement les personnes bénéficiaires des activités directement mises en œuvre par ses équipes auprès de ces personnes et n'a pas pris en compte ni les bénéficiaires indirects des interventions dans les communautés affectées, ni les personnes bénéficiaires d'activités menées par ses partenaires dans le cadre des consortia auxquels elle a participé. Les individus ayant bénéficié de plusieurs activités au sein d'un ou plusieurs contrats de financement ont été identifiés et comptabilisés une seule fois.

La contribution de SOLIDARITÉS INTERNATIONALE à l'atteinte des Objectifs du Développement Durable (ODD) en lien avec son mandat a été calculée en se basant à la fois sur les personnes bénéficiaires de chacun des secteurs d'intervention concernés et sur des temporalités d'assistance ne relevant pas de la réponse immédiate à des chocs. L'ODD 3 représente les projets du secteur "Eau, Assainissement et Hygiène" incluant une approche "Santé" ou "Nutrition". Le chiffrage a été réalisé en impliquant à la fois les équipes terrain et la Direction des Opérations Adjointe aux Programmes de façon à rapporter des chiffres les plus précis et transparents possibles.

TEMPS FORTS SUR LE TERRAIN



FÉVRIER SÉISME EN SYRIE

Le 6 février 2023, deux tremblements de terre de magnitude 7.8 et 7.5 ont frappé le sud de la Turquie et le nord de la Syrie. En Syrie, la catastrophe, qui frappe une population déjà fragilisée par la guerre et une épidémie de choléra, a fait plus de 5 500 morts et plus de 10 000 blessés. Un mois après le séisme, nos équipes étaient déjà venues assister plus de 17 000 personnes. Parmi l'aide distribuée, on trouvait des kits "nouveaux arrivants" (contenant des bâches, des jerrycans, des lampes solaires, des couvertures...), des rations alimentaires prêtes à consommer couvrant les besoins nutritionnels d'une famille pendant 5 à 7 jours ou encore l'apport d'eau potable et la gestion de latrines.

JUIN DESTRUCTION DU BARRAGE EN UKRAINE

Le 6 juin 2023, la destruction du barrage de Nova Kakhovka dans la région de Kherson a provoqué des inondations sans précédent et dégradé l'accès à l'eau potable et à l'assainissement pour des centaines de milliers de personnes. Face à la pression sur les ressources en eau disponibles, aggravée par la salinisation des sols inondés et la pollution de l'eau des rivières et des puits, SOLIDARITÉS INTERNATIONALE a livré 350 000 litres d'eau potable dans la région de Mykolaiv et 240 000 litres dans la région de Kherson, entre le 10 et le 23 juillet 2023.



JUILLET PASSAGE DE RELAIS EN COLOMBIE

Les activités humanitaires de SOLIDARITÉS INTERNATIONALE en Colombie ont pris fin en juillet 2023. Pendant ces quelques mois, la mission a continué son travail de support auprès des populations vénézuéliennes, notamment grâce aux activités de cantine, fournissant des repas chauds dans divers endroits de la route empruntée par les exilés qui fuient le Venezuela à pied. Par ailleurs, un projet d'aide à la régularisation des personnes migrantes à travers des activités d'accompagnement juridique a permis à plus de 9 000 personnes d'obtenir des papiers et ainsi régulariser leur situation. Ce projet a été mis en place en partenariat avec six organisations de la société civile colombienne.

SEPTEMBRE SÉISME AU MAROC

En septembre 2023, un séisme de magnitude 6,8 a frappé le Maroc. Avec 2 946 décès, 5 674 blessés et 20 000 habitations détruites, le pays a alors fait face à une crise humanitaire soudaine. Dans les zones montagneuses ravagées, l'accès aux toilettes, aux douches et même parfois à l'eau était rendu impossible. L'appel à dons de SOLIDARITÉS INTERNATIONALE a permis d'obtenir 196 000 euros pour financer l'installation de douches et de latrines, et ainsi garantir la sécurité et la dignité des victimes. La phase d'urgence étant désormais clôturée, nos équipes ont passé en fin d'année le relais aux acteurs locaux en capacité de répondre aux besoins des populations.

DÉCEMBRE PREMIÈRES ACTIONS DANS LE GOLFE DE GUINÉE

La violence des groupes armés au Sahel a contraint plus de 65 000 personnes à se déplacer vers le nord des pays du Golfe de Guinée. En 2023, après une évaluation des risques et des besoins, SOLIDARITÉS INTERNATIONALE a ouvert ses missions Togo-Bénin afin d'intervenir auprès des nouveaux arrivés et des communautés hôtes vulnérables. Nos équipes ont installé des premiers blocs de latrines et des points d'eau vont être réhabilités.

TEMPS FORTS DE NOTRE ONG

MARS SOLIDARITÉS INTERNATIONAL ACTIVE À L'ONU

La Conférence des Nations unies sur l'Eau, organisée à New York du 22 au 24 mars 2023, a marqué un tournant pour le secteur de l'eau et de l'assainissement, 46 ans après sa première édition, en 1977. S'il est difficile de prédire l'influence réelle de ces discussions intergouvernementales sur l'atteinte de l'ODD 6 (garantir l'accès de tous à l'eau et à l'assainissement et assurer une gestion durable des ressources en eau), la tenue de cet événement politique plus que nécessaire mérite d'être soulignée. SOLIDARITÉS INTERNATIONAL y a porté avec détermination un message clé expliquant que "pour atteindre l'ODD 6, l'action humanitaire importe" et a rappelé la nécessité de mettre fin au choléra en organisant un événement officiel en marge de la Conférence, avec les principaux partenaires de cet engagement collectif.

JUIN

LA RENCONTRE DES PARTENAIRES

Le jeudi 29 juin 2023, la Rencontre des Partenaires de SOLIDARITÉS INTERNATIONAL s'est tenue au siège de l'ONG. En lien avec notre campagne de plaidoyer sur les souffrances climatiques, l'événement a rassemblé des acteurs privés engagés et témoignant d'un intérêt pour une approche collective vis-à-vis des besoins des populations affectées par le changement climatique.

Une table ronde a mis en lumière cet engagement et le potentiel des acteurs privés à soutenir cette approche. Trois partenaires de SOLIDARITÉS INTERNATIONAL (Fondation Veolia, Wavestone et la DGM/CIV du ministère de l'Europe et des Affaires étrangères) ont été invités à partager leurs expériences de collaboration avec notre organisation ainsi que leurs perspectives sur le rôle des acteurs privés dans cette quête de solutions.



DÉCEMBRE

MENTION SPÉCIALE DU PRIX DES DROITS DE L'HOMME 2023

SOLIDARITÉS INTERNATIONAL est très fière d'avoir reçu, le 7 décembre 2023, la mention spéciale du Prix des Droits de l'Homme de la Commission Nationale Consultative des Droits de l'Homme pour son travail lié à l'accès à l'eau. "Sur le territoire français, en 2023, de nombreuses personnes sont privées d'un accès sûr à des choses aussi basiques mais aussi vitales que l'eau potable et des sanitaires, a déploré Antoine Peigney, président de l'ONG. Cette mention est un encouragement précieux à continuer notre travail."



EN 2023, DES DÉFIS QUI POUSSENT À L'ÉVOLUTION DES PRATIQUES

L'année 2023 ne marque pas une révolution mais assurément une accélération de tendances et facteurs qui changent le secteur humanitaire et ses acteurs, au premier rang desquels les ONG. Les crises, bien loin de se résorber, ont tendance à s'allonger, se complexifier et ne semblent pas trouver de solutions diplomatiques. La République démocratique du Congo, où SOLIDARITÉS INTERNATIONALE travaille depuis 2000, a connu un nouvel épisode de terreur dans l'Est. Nos équipes sont restées aux côtés de la population congolaise et ont répondu aux besoins des centaines de milliers de personnes déplacées par le conflit. Elles le font avec le sentiment d'être au bon endroit, au bon moment, auprès de celles et ceux qui en ont besoin, mais non sans un certain fatalisme : cela fait plus de 20 ans que ces actions sont nécessaires et la perspective d'un retrait demeure inenvisageable à ce jour. Malgré cela, nous continuerons, partout où nous sommes engagés, à renforcer la résilience des communautés locales, à développer des solutions de long terme, à multiplier les partenariats avec la société civile et nous répondrons présents chaque fois que l'urgence prendra le dessus sur ces initiatives.



ENGAGER PLUS DE MOYENS, AVEC MOINS DE FINANCEMENTS

Outre cet allongement de leur durée, les crises humanitaires aiguës se sont multipliées en 2023. Gaza, le Soudan, le Maroc et la Libye, pour ne citer qu'elles, se sont succédé alors que les humanitaires étaient encore en train de mettre à l'échelle la réponse en Ukraine. Face à ces enjeux, SOLIDARITÉS INTERNATIONALE a accru significativement son volume d'activités et a mobilisé toujours plus de fonds, de ressources humaines, de matériel, d'expertise et d'engagement, à la fois pour intervenir dans des pays où ses équipes n'étaient pas présentes auparavant, et pour augmenter ses actions là où elles étaient déjà opérationnelles.

Pourtant, la fin de l'année 2023 n'a fait que confirmer la tendance du début de l'année et

s'est accompagnée d'annonces de baisses drastiques de financements de la part de plusieurs bailleurs de fonds ainsi que de consignes passées de prioriser encore parmi les priorités. Ces annonces nous préoccupent fortement. En effet, de nombreux endroits du monde sont en proie à de violents conflits et l'humanitaire est un des derniers drapeaux que l'on peut soulever là où la diplomatie a tendance à échouer. C'est donc par plus de ressources et de mobilisation que cette année 2023 aurait dû se conclure, elle qui porte le triste record du nombre de déplacés forcés, et qui a mis en évidence les conséquences humanitaires de la crise climatique. Ces annonces rendent aussi le Nexus, et tous les ponts entre l'urgence et le développement, de plus en plus fragiles alors qu'ils sont nécessaires. La priorisation des besoins,

face à un constat d'incapacité financière à les couvrir plus largement, est un exercice d'équilibriste qui ne manquera pas d'amener son lot de défis en 2024.

UN ACCÈS HUMANITAIRE ENTRAVÉ

2023 a également été marquée par de nombreuses violations du droit international humanitaire par des belligérants et signataires des conventions de Genève, qui sont autant d'entraves à l'accès humanitaire. L'action humanitaire est malheureusement souvent utilisée comme un objet politique à tous les niveaux. Les conséquences sont nombreuses : une réduction de l'accès de nos équipes aux personnes dans le besoin, une disqualification d'office de toute une zone géographique, ou encore une priorisation des ressources non pas sur la base des besoins mais sur celle des agendas non-humanitaires. Nous ne sommes pas naïfs, cette réalité n'est pas nouvelle, mais l'affaiblissement global du multilatéralisme la rend d'autant plus tangible.

S'ADAPTER AUX DÉFIS

Cependant, 2023 est aussi, et peut-être en réaction, une année d'innovations, d'évolutions et d'adaptation chez SOLIDARITÉS INTERNATIONALE. 2023, c'est l'ouverture d'une réponse transfrontalière entre le Tchad et le Soudan ; c'est un positionnement nouveau sur la localisation de l'aide, avec une réponse pilotée entièrement avec un partenaire marocain à la suite du tremblement de terre ou encore dans certaines régions du Myanmar ; c'est aussi l'automatisation, au Liban, via l'application Whatsapp, d'un système de réponse aux questions posées par des populations soutenues par notre ONG.

Les équipes de SOLIDARITÉS INTERNATIONALE n'ont pas fait que répondre aux urgences - malheureusement nombreuses - de l'année 2023. Elles ont aussi innové et réfléchi pour améliorer leurs actions, les rendre plus durables et accessibles aux personnes qui en ont le plus besoin. Dans la majorité des pays d'intervention, SOLIDARITÉS INTERNATIONALE mène en parallèle de son action pour aider plus loin, des actions pour aider mieux, mais aussi pour ne plus avoir besoin d'aider. De nombreux projets de soutien aux sociétés civiles locales, de réflexion sur la gouvernance des services essentiels et de renforcement de la résilience communautaire aux chocs sont mis en œuvre par nos équipes en complément des interventions d'urgence. C'est bien cette adaptation à des défis toujours plus nombreux que ce rapport entend mettre en lumière.

MALI • HAÏTI • MYANMAR • FRANCE • AFGHANISTAN • SYRIE
SÉCHERESSES • CHALEURS • INONDATIONS • FAMINES • RÉFUGIÉS CLIMATIQUES

“
GLAÇANT !
LE PLUS TERRIFIANT,
C'EST QUE TOUT
EST VRAI... ”

AIDER PLUS LOIN
SOLIDARITÉS INTERNATIONAL

SOUVIENS-TOI... L'ÉTÉ DERNIER

DES TEMPÉRATURES CAUCHEMARDESQUES

CET ÉTÉ EN FRANCE. PARTOUT DANS LE MONDE, TOUTE L'ANNÉE.

[SOLIDARITES.ORG](https://solidarites.org)

CONTRE LES SOUFFRANCES
CLIMATIQUES. AGISSONS !

solidarités
international 

SOUFFRANCES CLIMATIQUES, NOTRE CAMPAGNE 2023

Chaque année, SOLIDARITÉS INTERNATIONALE met en lumière une thématique auprès du grand public.

En 2023, notre ONG a fait le choix de sensibiliser aux conséquences du changement climatique sur les populations des pays où elle intervient. Au moyen d'une affiche de cinéma détournée et d'une vidéo au graphisme impactant, des messages forts ont été transmis. Ces supports ont investi 250 stations du métro parisien, la presse et les réseaux sociaux, pour ainsi atteindre plus de 6,575 millions de personnes. Tout l'enjeu était d'éveiller aux enjeux humanitaires et à l'action de nos équipes en faveur de l'adaptation des populations au changement climatique.



LE TALK HUMANITAIRE

Le 9 novembre 2023 se tenait la deuxième édition du *Talk humanitaire* de SOLIDARITÉS INTERNATIONALE.

Après une première édition sur la crise alimentaire, le thème de cette année était celui de "l'eau au cœur des souffrances climatiques" et se déroulait à l'Académie du Climat, à Paris. Plus de 200 personnes sont venues écouter des intervenant-es aussi expert-es que passionnant-es dans leurs domaines, tels que Salman Khairallah, activiste irakien ou encore Aïssa Maïga, réalisatrice du documentaire *Marcher sur l'eau*. Animée par la journaliste Juliette Nouel, la table ronde a mis en lumière l'impact du changement climatique sur l'accès à l'eau des populations déjà fragilisées par de multiples crises.

UNE EXPOSITION PHOTO MAJEURE

Dans le cadre de sa campagne *Souffrances climatiques*, notre ONG s'est associée à la biennale Photoclimat afin d'installer une exposition-photos sur la place du Palais Royal, en septembre 2023. De la Syrie au Mali, en passant par le Myanmar, ou encore le Liban, ses clichés révèlent ce que le changement climatique surajoute de souffrances aux populations déjà touchées par des crises humanitaires. Située en plein cœur de Paris, cette exposition a touché plusieurs centaines de milliers de personnes.



L'ACTION HUMANITAIRE AU PLUS PRÈS DES ACTEURS LOCAUX, UN LEVIER ESSENTIEL DE QUALITÉ

Mieux répondre aux besoins des populations affectées et préparer les acteurs nationaux aux réponses humanitaires futures doit passer par un processus de reconnaissance, de respect et de renforcement du leadership des autorités locales et de la capacité de la société civile locale dans l'action humanitaire.¹

Les premiers acteurs de la réponse en cas de crise sont les acteurs locaux. Face à cette réalité, le Grand Bargain de 2016 marque l'engagement des bailleurs de fonds institutionnels et des agences des Nations Unies "à rendre l'action humanitaire fondée sur des principes aussi locaux que possible et aussi internationaux que nécessaire."

VERS UNE ACTION PLUS LOCALISÉE POUR SOLIDARITÉS INTERNATIONAL

L'histoire de SOLIDARITÉS INTERNATIONAL est émaillée de nombreux partenariats noués sur le terrain avec des acteurs nationaux et locaux. L'ensemble de ces collaborations sont régies par un impératif de qualité et d'impact de l'aide humanitaire.

En 2023, SOLIDARITÉS INTERNATIONAL formalise ses engagements vis-à-vis de la "localisation" de l'aide :

- Promouvoir une aide humanitaire davantage localisée et une inclusion systématique des acteurs humanitaires locaux et nationaux dans les processus décisionnels du secteur.

- Entreprendre une recherche systématique de partenariats avec des acteurs locaux et nationaux sur ses théâtres d'interventions.
- Adapter les modalités de partenariat et de réponse humanitaire aux spécificités de chaque contexte.
- Privilégier une relation équitable de co-construction, de discussion et de décision entre pairs, axée sur la qualité et le suivi.

Quatre engagements qui s'illustrent à travers plusieurs projets phares mis en œuvre au cours de l'année. Au Burkina Faso, nos équipes ont ainsi travaillé en partenariat avec les services techniques en charge de l'approvisionnement en eau des populations afin d'identifier les solutions de maintien et d'augmentation de la capacité des services dans les villes touchées par un afflux de populations déplacées, en raison de la crise sécuritaire qui touche le pays. Au Yémen, nos équipes ont appuyé les travaux visant à améliorer la compréhension de la ressource en eau afin d'en assurer une meilleure gestion. En République démocratique du Congo et en Irak, notre partenariat avec des acteurs de la société civile s'inscrit dans une réelle logique

de renforcement de leurs capacités pour contribuer de manière pérenne aux efforts de développement local et aux futures réponses humanitaires auprès des populations les plus vulnérables. En Ukraine, ces mêmes logiques de partenariat ont permis d'accéder aux populations les plus vulnérables dans les zones isolées du pays directement touchées par le conflit.

Consciente du fait que ce projet transformatif impose une multitude de prérequis au sein du secteur et reste sujet à l'évolution des contextes nationaux et dynamiques mondiales, SOLIDARITÉS INTERNATIONAL continue d'aborder la localisation comme un processus autour duquel elle s'adapte en fonction des réussites et des échecs rencontrés et avec pour seule boussole l'impact de l'action humanitaire en faveur des personnes affectées.

¹ OCDE, "Localising the response", The Commitments into Action series, Paris, 2017





UNE ONG EN POINTE SUR LES INNOVATIONS LOGISTIQUES

Hulo, la première coopérative logistique humanitaire a été cocrée par SOLIDARITÉS INTERNATIONAL et huit organisations humanitaires en 2021, à la suite de plusieurs années de collaboration, échanges de pratiques et plaidoyers collectifs. Leur objectif : travailler ensemble pour une logistique humanitaire plus efficace, à travers la mutualisation des ressources et le développement d'outils digitaux au service des initiatives partagées entre organisations.

Cette vision de la logistique mutualisée, dont la pertinence a été démontrée pendant la crise du Covid à travers la mise en place du pont aérien humanitaire européen, a conquis un nombre croissant de partenaires et permis le développement rapide de la coopérative. Hulo, qui regroupe aujourd'hui treize membres, est actif dans six pays, et connecte les acteurs humanitaires (locaux et internationaux) autour d'achats groupés (jusqu'à 15 % d'économies réalisées), de véhicules mutualisés et de ressources humaines partagées. 63 organisations ont bénéficié des services de Hulo en 2023.

DÉPLOIEMENT RÉUSSI DU LOGICIEL LINK

SOLIDARITÉS INTERNATIONAL opère depuis plusieurs années sa transition numérique afin de doter ses équipes de logiciels et applications leur permettant de mener leurs missions humanitaires de manière plus efficace et plus fluide. Notre association s'est ainsi dotée en

2020 d'un logiciel de gestion de la chaîne d'approvisionnement : LINK. Créé initialement par Action Contre la Faim, et dans la droite ligne de la mutualisation des moyens portée par Hulo, ce logiciel est désormais partagé par trois ONG, dans un objectif de réduction des coûts, et géré via une gouvernance collaborative. La chaîne d'approvisionnement de SOLIDARITÉS INTERNATIONAL est aujourd'hui gérée via ce logiciel. 900 utilisateurs (équipes logistiques, programmes et finances) utilisent quotidiennement cet outil leur permettant d'émettre, valider et engager les demandes d'achats, tout en assurant la traçabilité et l'archivage nécessaires à la transparence de nos activités, avec des délais de traitement réduits. En 2023, 96 millions d'euros d'achats ont ainsi été traités.

PROACTIF SUR LA RÉDUCTION DE L'EMPREINTE CARBONE

Signataire de la déclaration d'engagement des organisations sur le Climat en 2020 et

de la Charte sur le climat et l'environnement pour les organisations humanitaires en 2021, SOLIDARITÉS INTERNATIONAL s'est fixé l'objectif de réduire ses émissions de gaz à effet de serre, de 30 % en 2023 et de 50 % en 2025. Les équipes ont ainsi travaillé à la mise en place d'un premier bilan carbone servant de base de calcul pour les réductions d'émissions à venir. En 2023, un premier bilan carbone a été réalisé pour les émissions du siège de l'association à Clichy : 682 tonnes de CO₂, dont 11 % sont des émissions directes (véhicules et équipements), 1 % des émissions indirectes liées à la consommation d'énergie, et 88 % d'autres émissions indirectes (biens loués, achats, transports de marchandises, déplacements, etc...). En 2024, les équipes mettront en place un bilan carbone à l'échelle globale, pour tous nos pays d'intervention, ainsi qu'une feuille de route et d'action de réduction de nos émissions de gaz à effet de serre.





MAL ENTOURÉE, MAIS JAMAIS SEULE

Chaque année, c'est malheureusement le même constat :

"les besoins humanitaires n'ont jamais été aussi importants"...

Chaque année, c'est malheureusement le même message :

"les financements n'arrivent pas à couvrir les besoins

et le « gap de financements » ne cesse d'augmenter..."

2023, encore une année de crises ; des crises qui se poursuivent et s'intensifient : en République démocratique du Congo, en Afghanistan, en Ukraine, en Syrie, au Yémen, pour n'en citer que quelques-unes. Des crises majeures qui émergent : à Gaza, au Soudan, en Haïti... pour n'en citer que quelques-unes.

Nous vivons un moment de l'Histoire où une organisation qui a consacré son existence à un seul et unique but - sauver et améliorer les vies des personnes affectées par les crises - ne peut se sentir que « très mal entourée » : un dérèglement climatique qui fragilise les populations à travers le monde, une polarisation accrue des relations internationales extrêmement belligères qui politise l'aide et met l'emphase sur les budgets militaires aux dépens de l'investissement dans la solidarité internationale, un droit international humanitaire bafoué de manière quasi systématique...

Ce tableau est bien triste, mais SOLIDARITÉS INTERNATIONAL n'est jamais vraiment seule face à cette amère réalité. Plus d'une centaine de partenaires nous ont soutenu en 2023. Des entreprises, des fondations, des agences publiques de coopération bilatérale ou multilatérale, des agences onusiennes, des agences de l'eau, des collectivités territoriales... Une diversité impressionnante. Une diversité, à vrai dire complexe avec laquelle composer, mais surtout, une diversité enrichissante, favorisant le questionnement, l'apprentissage et qui nous permet, in fine, d'améliorer l'impact sur les populations soutenues.

Grâce à ses partenaires, SOLIDARITÉS INTERNATIONAL a pu relever des défis qui pouvaient sembler insurmontables. Être l'un des premiers acteurs humanitaires à répondre aux besoins des familles syriennes victimes du séisme du 5 février. Être l'un des premiers acteurs humanitaires à répondre aux besoins des familles soudanaises victimes d'un conflit d'une intensité sidérante. Être l'un des premiers acteurs humanitaires à soutenir les centaines de milliers de personnes fuyant le conflit au Nord Kivu en République démocratique du Congo en fin d'année 2023. Nous n'aurions pas pu faire cela, et tant d'autres actions nécessaires, sans nos partenaires.

Ne pas être seule, c'est donc essentiel mais c'est le fruit d'un travail de longue haleine, d'un engagement permanent des équipes de SOLIDARITÉS INTERNATIONAL animées par cette inébranlable conviction : le partenariat est une condition primordiale pour accomplir notre devoir d'humanitaire.

Dialogue, co-construction, respect de l'altérité et transparence sont les principes qui guident et guideront SOLIDARITÉS INTERNATIONAL dans son approche partenariale. Vous êtes déjà notre partenaire ? Nous nous engageons à poursuivre et renforcer cette démarche, ensemble. Vous ne l'êtes pas encore ? Parlons, construisons, pour mieux appréhender et relever, ensemble, les inéluctables défis à venir...



AFRIQUE

- 23** BURKINA FASO
- 24** MALI
- 25** NIGER
- 26** NIGÉRIA
- 27** TCHAD
- 28** CAMEROUN
- 29** SOUDAN
- 30** SOUDAN DU SUD
- 31** RÉPUBLIQUE CENTRAFRICAINE
- 32** RÉPUBLIQUE DÉMOCRATIQUE DU CONGO
- 33** MOZAMBIQUE
- 34** MAROC

BURKINA FASO



**698 863 PERSONNES
BÉNÉFICIAIRES**

À PROPOS DU PAYS

Population du pays :
23,25 millions d'habitants

Indice de développement humain :
184^e sur 191

Classement ACAPS de la sévérité
de la crise humanitaire :
4,1/5 (très élevée)

Équipes 176 nationaux, 22 internationaux
Partenaires institutionnels et partenaires financiers privés CIAA-AAP, AEAP, BHA, ECHO, MOFA, AFD, DUE, USAID, GFFO, FHRAOC, CDCS, Béthune, Start Fund

Partenaires opérationnels ACF, PUI, GRET, UNIJED, AGED, Groupe URD, ONEA, Services techniques des ministères de l'Eau, de la Santé, de l'Agriculture et de l'Élevage à l'échelle nationale, régionale et locale, CONASUR du ministère de l'Action Humanitaire au niveau régional et provincial

Budget annuel 10,92 M€

CONTEXTE

Depuis 2016, le Burkina Faso est en proie à une crise sécuritaire croissante. En 2023, le pays était confronté à une intensification des attaques et des opérations militaires avec un durcissement du gouvernement. Plusieurs tentatives de déstabilisation du pouvoir ont été dénoncées et le pays a annoncé son retrait de la CEDEAO, intensifiant ses relations avec la Russie. Les déplacements de population se sont poursuivis, avec des retours dans leurs localités à la suite de campagnes militaires de reconquêtes territoriales. Les besoins prioritaires des populations déplacées restent la nourriture, l'eau potable, les abris et les articles d'hygiène. Cependant, dans certaines zones d'accueil, la pression foncière entraîne une rapide déplétion des ressources, exposant les populations à la malnutrition et aux maladies. Certaines modalités d'intervention humanitaire, comme les transferts monétaires, sont interdites dans plusieurs provinces, ce qui complique encore la réponse aux besoins.

PROGRAMMES STRATÉGIQUES

Réponse d'urgence multisectorielle

- Transferts monétaires
- Mise en place d'abris d'urgence et semi-durables
- Distribution de kits essentiels
- Réparation/réhabilitation des points d'eau
- Construction de latrines d'urgence

Accès aux biens et services de base et restauration des moyens d'existence

- Paquet minimum EAH (eau, assainissement et hygiène) dans les structures de santé
- Réhabilitation et extension des infrastructures d'accès à l'eau
- Sensibilisation sur les bonnes pratiques alimentaires et d'hygiène

Renforcement de la résilience individuelle, communautaire et institutionnelle

- Renforcement des capacités des acteurs locaux dans la gestion des services EAH
- Mise à l'échelle de solutions d'assainissement durables et sûres
- Promotion de techniques agricoles durables

RÉUSSITES NOTABLES

SOLIDARITÉS INTERNATIONALE a étendu ses opérations à Tougan, dans la Province du Sourou de la Boucle du Mouhoun. Cette expansion démontre une adaptabilité stratégique face à un contexte en constante détérioration et à des défis persistants en matière d'accès humanitaire. Les équipes ont montré leur agilité en ajustant leurs méthodes d'intervention pour maintenir leur présence dans des zones sous blocus telles que Djibo, Sebba, Titao et Bourzanga. Au Burkina Faso, SOLIDARITÉS INTERNATIONALE développe une approche Nexus en mettant en œuvre des projets qui intègrent à la fois des composantes d'urgence, de relèvement et de développement. Cette approche permet de répondre de manière holistique aux besoins des populations affectées par les crises.

MALI



310 458 PERSONNES BÉNÉFICIAIRES

À PROPOS DU PAYS

Population du pays : **22,4 millions d'habitants**

Indice de développement humain : **186° sur 191**

Classement ACAPS de la sévérité de la crise humanitaire : **4,3/5 (très élevée)**

Équipes **160 nationaux, 28 internationaux**
 Partenaires institutionnels et partenaires financiers privés **UNICEF, PAM, BHA, ECHO, DUE (via ACOR dont HI est lead)**
 Partenaire opérationnel **HI, ACTED**
 Budget annuel **8,71 M€**

CONTEXTE

En 2023, le Mali a continué de faire face à des contextes sécuritaire et humanitaire complexes, marqués par la persistance de conflits armés, de violences intercommunautaires et de catastrophes naturelles. Le contexte sécuritaire s'est par ailleurs nettement détérioré à la suite de l'annonce du retrait de la MINUSMA en juin. La rétrocession des camps militaires de la MINUSMA a provoqué un déplacement des combats vers les régions centrales et septentrionales, qui ont fait l'objet d'affrontements entre les Forces armées maliennes, les groupes signataires de l'Accord d'Alger et les groupes armés non étatiques. Ces combats ont engendré des difficultés d'accès aux services de base, et ont exacerbé les besoins humanitaires dans le pays en matière d'accès à l'eau, à la sécurité alimentaire, à la protection et aux soins. La crise sécuritaire a entraîné un déplacement massif de la population : en décembre 2023, le pays comptait 354 739 personnes déplacées internes et 209 774 personnes réfugiées dans les pays voisins.

PROGRAMMES STRATÉGIQUES

Réponse d'urgence multisectorielle

- Transferts monétaires
- Mise en place d'abris d'urgence et semi-durables
- Distribution de kits essentiels
- Réparation/réhabilitation des points d'eau
- Construction de latrines d'urgence

Accès aux biens et services de base et restauration des moyens d'existence

- Paquet minimum EAH dans les structures de santé
- Réhabilitation et extension des infrastructures d'accès à l'eau
- Sensibilisation sur les bonnes pratiques alimentaires et d'hygiène

Renforcement de la résilience individuelle, communautaire et institutionnelle

- Renforcement des capacités des acteurs locaux dans la gestion des services EAH
- Mise à l'échelle de solutions d'assainissement durables et sûres
- Promotion de techniques agricoles durables

RÉUSSITES NOTABLES

En 2023, SOLIDARITÉS INTERNATIONAL a fait preuve d'une grande adaptabilité et d'une capacité à fournir une assistance humanitaire efficace malgré un contexte sécuritaire volatile au Mali. Notre organisation a continué de soutenir les populations déplacées par la crise sécuritaire, notamment via le mécanisme de réponse rapide dans les régions de Ségou et de Tombouctou. Malgré le semi-blocus imposé mi-août par les groupes armés sur la région de Tombouctou, les équipes de SOLIDARITÉS INTERNATIONAL ont réussi à adapter leur stratégie d'accès en privilégiant une approche basée sur l'acceptation locale, ce qui a permis la reprise de des activités dans ces circonstances complexes.



NIGER



- BASE OPÉRATIONNELLE
- COORDINATION



22 808 PERSONNES BÉNÉFICIAIRES

À PROPOS DU PAYS

- Population du pays : **26,6 millions d'habitants**
- Indice de développement humain : **189^e sur 191**
- Classement ACAPS de la sévérité de la crise humanitaire : **3,7/5 (élevée)**

Équipes **78 nationaux, 9 internationaux**
Partenaires institutionnels et partenaires financiers privés DG ECHO, CDCS, BHA, SDC
Partenaires opérationnels Mercy Corps
Budget annuel 1,88 M€

CONTEXTE

Au Niger, entre janvier et septembre 2023, le nombre de personnes déplacées a augmenté de 17 %, atteignant 436 398 personnes. Dans la région de Tillabéri, 93 % des écoles sont fermées, privant plus de 80 000 enfants d'apprentissage. Cette crise est exacerbée par les déplacements internes et les flux de réfugiés des pays voisins, causés par l'insécurité persistante et les perturbations climatiques. L'insécurité alimentaire affectait 3,3 millions de personnes dans le pays en 2023. Les sanctions internationales et de la CEDEAO, survenues à la suite du coup d'État du 26 juillet 2023, ont entraîné des pénuries et une inflation des denrées de première nécessité. La suspension des opérations humanitaires à la fin du mois d'août 2023 a entravé l'accès aux zones nécessitant une assistance, affectant les ONG, également confrontées à des difficultés financières. Malgré ces défis, des organisations humanitaires comme SOLIDARITÉS INTERNATIONAL travaillent avec détermination pour aider les populations touchées.

PROGRAMMES STRATÉGIQUES

Réponse d'urgence multisectorielle

- Transferts monétaires
- Mise en place d'abris d'urgence et semi-durables
- Distribution de kits essentiels
- Réparation/ réhabilitation des points d'eau
- Construction de latrines d'urgence

Accès aux biens et services de base et restauration des moyens d'existence

- Paquet minimum EAH (eau, assainissement et hygiène) dans les structures de santé
- Réhabilitation et extension des infrastructures d'accès à l'eau
- Sensibilisation sur les bonnes pratiques alimentaires et d'hygiène

Renforcement de la résilience individuelle, communautaire et institutionnelle

- Renforcement des capacités des acteurs locaux dans la gestion des services EAH
- Mise à l'échelle de solutions d'assainissement durables et sûres
- Promotion de techniques agricoles durables

RÉUSSITES NOTABLES

En 2023, SOLIDARITÉS INTERNATIONAL a étendu sa présence géographique et sectorielle. Au volet EAH s'ajoute désormais une assistance en termes d'abris pour les populations nouvellement déplacées d'Abala, Banibangou et Gotheye, troisième et nouvelle base opérationnelle. L'ouverture, en mai d'une base dans le département de Gotheye suit la stratégie d'expansion de l'ONG pour répondre aux besoins humanitaires et a permis de développer le secteur SAME (sécurité alimentaire et moyens d'existence) par l'appui à la production alimentaire et à des activités génératrices de revenu. SOLIDARITÉS INTERNATIONAL bénéficie des rapports et recherches du HAACT (Humanitarian Analysis for Access in Challenging contexts) pour maintenir son positionnement dans des zones difficiles d'accès et délivrer une assistance au plus près des communautés affectées.



NIGÉRIA



 BASE OPÉRATIONNELLE
 COORDINATION



**160 006 PERSONNES
BÉNÉFICIAIRES**

À PROPOS DU PAYS

Population du pays :
223,8 millions d'habitants

Indice de développement humain :
163^e sur 191

Classement ACAPS de la sévérité
de la crise humanitaire :
3,9 (élevée)

Équipes **145** nationaux, **10** internationaux
Partenaires institutionnels et partenaires
financiers privés BHA, CDCS, CIAA,
OCHA-Humanitarian Pooled Fund (NHF),
UNICEF, ECHO

Partenaires opérationnels INTERSOS,
Salient Humanitarian Organization (NNGO),
Care Best Initiative (NNGO), CHO
Budget annuel **5,97 M€**

CONTEXTE

Alors que la situation humanitaire dans le nord du Nigeria s'aggrave, des millions de civils continuent à pâtir du climat de violence, des difficultés économiques et des inondations annuelles cycliques qui s'accompagnent d'épidémies mortelles de choléra. Dans le Nord-Est, 2,2 millions de personnes sont déplacées, fuyant les attaques et les graves violations des droits de l'homme commises par les groupes affiliés à Boko Haram. Parallèlement, dans le Nord-Ouest du pays, la crise humanitaire est exacerbée par le manque d'aide et l'escalade des violences intercommunautaires, du banditisme et des catastrophes naturelles, générant des déplacements réguliers de populations.

En 2023, les Nations Unies estimaient que 8,3 millions d'individus au Nord-Est et 10,7 millions dans le Nord-Ouest présentaient des besoins urgents en matière de protection, d'accès à l'eau ou de sécurité alimentaire. Toutefois, le contexte sécuritaire volatile restreint l'accès humanitaire des ONG.

PROGRAMMES STRATÉGIQUES

Réponse d'urgence rapide et multisectorielle et préparation aux chocs climatiques et aux épidémies

- Évaluations multisectorielles rapides
- Abris d'urgence, articles non alimentaires, EAH (eau, assainissement et hygiène), assistance alimentaire

Accès aux biens et aux services de base et restauration des moyens de subsistance

- Réhabilitation et amélioration des infrastructures en EAH
- Construction d'abris pour les personnes déplacées
- Distribution de kits de réparation d'abris et de poêles
- Distributions d'outils et d'intrants agricoles

Renforcement de la résilience individuelle, communautaire et institutionnelle

- Amélioration de la gestion des boues fécales
- Développement de canaux d'irrigation
- Agroécologie

RÉUSSITES NOTABLES

Grâce à la collaboration avec des partenaires locaux, internationaux et sectoriels, SOLIDARITÉS INTERNATIONALE a pu continuer en 2023 à fournir un ensemble complet de services EAH, Abris et SAME (sécurité alimentaire et moyens d'existence) aux personnes déplacées et aux communautés d'accueil. Nos équipes ont développé une nouvelle approche pour la réparation des abris, basée sur l'engagement des communautés, renforçant ainsi les capacités des personnes concernées. Malgré le nombre très limité d'acteurs humanitaires au Nord-Ouest, notre organisation a pu s'y implanter et poursuivre les activités destinées à répondre à la grave crise humanitaire en cours, en apportant notamment un soutien en EAH et à la production agricole locale.



TCHAD



58 711 PERSONNES BÉNÉFICIAIRES

À PROPOS DU PAYS

Population du pays : **18,52 millions d'habitants**

Indice de développement humain : **190^e sur 191**

Classement ACAPS de la sévérité de la crise humanitaire : **4,2/5 (très élevée)**

Équipes **25** nationaux, **13** internationaux
 Partenaires institutionnels et partenaires financiers privés **DG ECHO, CDCS, AFD, DUE**
 Partenaires opérationnels **Tammounde Speranza, ACHDR**
 Budget annuel **1,99 M€**

CONTEXTE

Le Tchad est affecté par une crise humanitaire complexe liée aux conflits sécuritaires, à la lutte contre le terrorisme et aux tensions socio-politiques. Cette crise se déroule dans un contexte de pauvreté structurelle et de très faible développement des infrastructures et des services publics, auxquels s'ajoutent des événements météorologiques sévères consécutifs au changement climatique.

La province du Lac Tchad est l'une des zones les plus affectées du pays. Les incidents de protection contre les civils, les chocs climatiques ainsi que l'insécurité alimentaire et nutritionnelle croissante, conjugués aux urgences sanitaires, contraignent les populations à se déplacer. De plus, depuis le 15 avril 2023, l'est du pays a accueilli plus de 500 000 personnes réfugiées et retournées fuyant le conflit au Soudan. Les besoins humanitaires y sont immenses et nécessitent une réponse urgente pour préserver la vie et la dignité des personnes vulnérables.

PROGRAMMES STRATÉGIQUES

Réponse d'urgence multisectorielle

- Transferts monétaires
- Mise en place d'abris d'urgence et semi-durables
- Distribution de kits essentiels
- Réparation/réhabilitation des points d'eau
- Construction de latrines d'urgence

Accès aux biens et services de base et restauration des moyens d'existence

- Paquet minimum EAH (eau, assainissement et hygiène) dans les structures de santé
- Réhabilitation et extension des infrastructures d'accès à l'eau
- Sensibilisation sur les bonnes pratiques alimentaires et d'hygiène

Renforcement de la résilience individuelle, communautaire et institutionnelle

- Renforcement des capacités des acteurs locaux dans la gestion des services EAH
- Mise à l'échelle de solutions d'assainissement durables et sûres
- Promotion de techniques agricoles durables

RÉUSSITES NOTABLES

En 2023, la mission Tchad de SOLIDARITÉS INTERNATIONALE a poursuivi son travail dans des zones au contexte volatile. La mission a pu renforcer sa présence dans le bassin du Lac Tchad, en développant des méthodes et des techniques innovantes pour fournir une aide humanitaire d'urgence en matière de sécurité alimentaire, de moyens d'existence et d'EAH.

L'année a été marquée par le déploiement de nos équipes dans l'est du Tchad à la suite du déclenchement d'un conflit au Soudan, qui a entraîné d'importants déplacements de populations dans la région. SOLIDARITÉS INTERNATIONALE fut l'un des premiers acteurs humanitaires à s'y déployer et à y apporter une assistance multisectorielle.

CAMEROUN



BASE OPÉRATIONNELLE
 COORDINATION



64 709 PERSONNES BÉNÉFICIAIRES

À PROPOS DU PAYS

Population du pays :
28 millions d'habitants

Indice de développement humain :
151^e sur 191

Classement ACAPS de la sévérité
 de la crise humanitaire :
4/5 (élevée)

Équipes **44 nationales, 13 internationales**
 Partenaires institutionnels et partenaires
 financiers privés **DG ECHO, CDCS, AFD, DUE**
 Partenaire opérationnel **Tammoude Speranza,**
ACHDR
Budget annuel 2,58 M€

CONTEXTE

En 2023, SOLIDARITÉS INTERNATIONALE a poursuivi son travail dans l'extrême-nord camerounais, une zone au contexte instable, affectée par des crises humanitaires complexes dues à la fois à une insécurité liée aux conflits armés et intercommunautaires, à la pauvreté et aux chocs climatiques. Ces facteurs d'instabilité exacerbent les problèmes structurels de la région la plus pauvre du Cameroun et la vulnérabilité des populations, contraintes de se déplacer. En novembre 2023, il y avait dans la région 453 661 personnes déplacées internes, 198 940 personnes retournées et 11 753 personnes réfugiées originaires du Nigéria. Les ménages, en se déplaçant, abandonnent souvent leur bétail, leurs champs et leurs outils de travail. Ils perdent ainsi leurs moyens d'existence. Ces mouvements réguliers s'orientent généralement vers les mêmes communes, ce qui accentue la pression sur les ressources des villages hôtes, en particulier sur l'accès à la terre et à l'eau.

PROGRAMMES STRATÉGIQUES

Réponse d'urgence multisectorielle

- Transferts monétaires
- Mise en place d'abris d'urgence et semi-durables
- Distribution de kits essentiels
- Réparation/réhabilitation des points d'eau
- Construction de latrines d'urgence

Accès aux biens et services de base et restauration des moyens d'existence

- Paquet minimum EAH (eau, assainissement et hygiène) dans les structures de santé
- Réhabilitation et extension des infrastructures d'accès à l'eau
- Sensibilisation sur les bonnes pratiques alimentaires et d'hygiène

Renforcement de la résilience individuelle, communautaire et institutionnelle

- Renforcement des capacités des acteurs locaux dans la gestion des services EAH
- Mise à l'échelle de solutions d'assainissement durables et sûres
- Promotion de techniques agricoles durables

RÉUSSITES NOTABLES

En 2023, SOLIDARITÉS INTERNATIONALE a continué de fournir une assistance alimentaire d'urgence et un accès amélioré aux services de base en EAH aux populations les plus vulnérables de l'extrême-nord du Cameroun.

SOLIDARITÉS INTERNATIONALE a aussi renforcé sa présence dans le pays en développant des méthodes et des techniques innovantes pour fournir une aide humanitaire d'urgence en matière de sécurité alimentaire, de moyens d'existence et d'EAH.

Ces réponses à court, moyen et long terme sont menées pour agir directement sur les causes de vulnérabilité des populations et renforcer leur résilience.



SOUDAN



367 391 PERSONNES BÉNÉFICIAIRES

À PROPOS DU PAYS

Population du pays : **48,11 millions d'habitants**

Indice de développement humain : **172^e sur 191**

Classement ACAPS de la sévérité de la crise humanitaire : **4,9/5 (très élevée)**

Équipes **75** nationaux, **23** internationaux

Partenaires institutionnels et partenaires financiers privés **CDCS, CIAA, SHF, BHA, Sudan FH, ECHO**

Partenaires opérationnels **PUI, Mercy Corps, TGH, DCD, ADD**

Budget annuel **3,36 M€**

BASE OPÉRATIONNELLE

COORDINATION

CONTEXTE

Avant le 15 avril 2023, le Soudan accueillait déjà environ 3,8 millions de personnes déplacées à l'intérieur du pays. À partir du 15 avril 2023, des affrontements armés ont éclaté entre les forces armées soudanaises (SAF) et les forces de soutien rapide (RSF) dans plusieurs villes du pays. Les affrontements ont d'abord eu lieu dans les États du Nord et de Khartoum - notamment dans les villes de Khartoum, Omdurman, El Obeid, Nyala et El Fasher - avant de s'étendre aux États du Darfour et du Kordofan, puis à l'État d'Al Jazeera en décembre 2023. Les violences ont entraîné des déplacements internes de grande ampleur, faisant du Soudan la crise de déplacement la plus importante au monde, avec 6,2 millions de personnes déplacées à l'intérieur du pays. 67 % d'entre elles cherchent directement refuge auprès des communautés d'accueil. Le conflit a un impact dévastateur sur l'accès aux services de base. La population n'a plus accès à des soins de santé, à l'éducation, à des conditions de vie sûres ni même à la nourriture. À ce jour, 24,7 millions de personnes ont besoin d'une aide humanitaire.

PROGRAMMES STRATÉGIQUES

Réponse d'urgence multisectorielle

- Sauver et préserver la vie des personnes touchées par le conflit, les épidémies ou des chocs climatiques en répondant aux besoins vitaux et immédiats

Accès aux biens et services de base et restauration des moyens de subsistance

- Construction et réhabilitation d'infrastructures EAH (eau, assainissement et hygiène)
- Assistance alimentaire
- Rétablissement des moyens de subsistance

Renforcement de la résilience individuelle, communautaire et institutionnelle

- Réduction de la vulnérabilité des populations
- Contribuer à la cohésion sociale par l'amélioration de la gouvernance et le renforcement de la gestion des ressources naturelles avec les acteurs locaux

RÉUSSITES NOTABLES

Avec l'éclatement du conflit en avril 2023 et l'évacuation forcée de nos équipes expatriées du Soudan, SOLIDARITÉS INTERNATIONALE a été la première ONG internationale à revenir au Darfour et à organiser une réponse d'urgence. Depuis la fin de l'année 2023, des bases opérationnelles sont actives dans les États du Ouest Darfour et de Gedaref.

SOLIDARITÉS INTERNATIONALE a mis à profit son expertise en matière d'intervention d'urgence pour évaluer les besoins humanitaires et mettre en œuvre des mesures nécessaires telles que la réhabilitation des systèmes d'eau endommagés par le conflit, la fourniture d'un environnement sain par la construction de latrines et d'abris, la gestion des déchets solides ou la distribution de produits de base. Mais en dépit de notre accès à des zones qui le sont difficilement, les opérations ont été entravées par le niveau général de violence et d'insécurité.



SOUDAN DU SUD



BASE OPÉRATIONNELLE
 COORDINATION



165 222 PERSONNES BÉNÉFICIAIRES

À PROPOS DU PAYS

Population du pays : **11,1 millions d'habitants**

Indice de développement humain : **191^e sur 191**

Classement ACAPS de la sévérité de la crise humanitaire : **4,1/5 (très élevée)**

Équipes **145** nationaux, **12** internationaux
Partenaires institutionnels et partenaires financiers privés **CDCS, OCHA-Humanitarian Pooled Fund, EU, ECHO, FCDO, Althémis**
Partenaires opérationnels **NRC, DRC, Medair, Nonviolent Peaceforce**
Budget annuel **4,94 M€**

CONTEXTE

Plus d'une décennie après son indépendance et près de cinq ans après la signature des accords de paix, le Soudan du Sud continue d'être en proie à une grave crise humanitaire. Celle-ci est caractérisée par la violence endémique, des épidémies de rougeole et de choléra, ainsi que par des épisodes destructeurs d'inondations et de sécheresses à travers le pays.

La résurgence en 2023 du conflit au Soudan voisin a entraîné un déplacement de populations réfugiées et rapatriées au sein du pays, aggravant encore une situation déjà alarmante. Alors que 95 % de la population dépend de moyens de subsistances sensibles aux aléas du changement climatique, elle est exposée à des risques croissants de réduction de l'accès à l'eau, à des niveaux critiques d'insécurité alimentaire et à des maladies liées à l'eau telles que le choléra. En 2023, les Nations Unies estimaient que 9 millions d'individus avaient besoin d'une aide humanitaire d'urgence, soit 73 % de la population totale.

PROGRAMMES STRATÉGIQUES

Réponse intégrée aux besoins multisectoriels aigus

- Évaluations et réponses rapides multisectorielles, avec intégration de la protection et approche sensible aux conflits
- Assistance EAH (eau, assainissement et hygiène) et alimentaire
- Distribution d'articles de première nécessité et d'abris

Accroître l'autonomie de la population d'accueil et des rapatriés

- Accès à des services durables d'approvisionnement en eau et d'assainissement
- Promotion de l'hygiène
- Distribution d'intrants agricoles et relance des structures coopératives communautaires

Accroître la résilience de la population face aux catastrophes naturelles

- Renforcement des capacités en matière de conception de structures résistantes aux catastrophes
- Système d'alerte précoce et plans d'urgence

RÉUSSITES NOTABLES

En 2023, SOLIDARITÉS INTERNATIONAL concentrait ses activités dans l'État du Haut Nil, où les besoins en EAH ainsi qu'en sécurité alimentaire restaient très élevés. Le conflit soudanais a poussé 570 000 personnes à trouver refuge au Soudan du Sud.

Nos équipes se sont adaptées immédiatement pour répondre aux besoins des populations déplacées et SOLIDARITÉS INTERNATIONAL a ouvert quatre nouvelles sous-bases dédiées cette année.

Parallèlement, nous avons maintenu nos interventions avec des partenaires afin de répondre aux problématiques liées à l'accès à l'eau, aux moyens de subsistance et aux conflits, notamment via des équipes mobiles et des activités statiques.



RÉPUBLIQUE CENTRAFRICAINE (RCA)



164 826 PERSONNES BÉNÉFICIAIRES

À PROPOS DU PAYS

Population du pays : **6,1 millions d'habitants**
 Indice de développement humain : **188^e sur 191**
 Classement ACAPS de la sévérité de la crise humanitaire : **4,1/5 (très élevée)**



Équipes **179 nationaux, 24 internationaux**
Partenaires institutionnels et partenaires financiers privés UNICEF, BHA, FH RCA, ECHO, AFD, Fonds L'Oréal pour les femmes
Partenaires opérationnels ACF, Water for Good, Échelle Appui au Développement, Initiative Démocratie Durable (I3D)
Budget annuel 9,67 M€

CONTEXTE

La République centrafricaine (RCA) se situe depuis plusieurs années en fin de classement de l'indice de développement humain. Le pays est touché par des crises politiques, économiques, sécuritaires et humanitaires cycliques, liées notamment à des conflits armés, qui engendrent le déplacement et l'appauvrissement de centaines de milliers de personnes.

Malgré une situation qui tend à se stabiliser, les effets des crises s'ajoutent aux difficultés structurelles du pays et les besoins en assistance humanitaire restent significatifs : 2,8 millions de personnes sont vulnérables, soit 46% de la population. Parmi les secteurs aux besoins les plus critiques figurent l'eau, l'assainissement et l'hygiène (EAH), ainsi que la sécurité alimentaire et les moyens d'existence. En outre, en 2023, la RCA a fait face à des enjeux liés à l'accueil de personnes déplacées venues des pays frontaliers en proie à des conflits.

PROGRAMMES STRATÉGIQUES

Réponse d'urgence multisectorielle

- Veille humanitaire, évaluations des besoins
- Distribution de vivres et articles ménagers essentiels
- Réhabilitation de points d'eau
- Construction de latrines et promotion de bonnes pratiques d'hygiène

Réponse post-urgence et accès aux services de base

- Construction/réhabilitation d'infrastructures EAH
- Relance agricole et économique

Renforcer la résilience des populations à risque à travers l'amélioration de l'accès aux biens et services de base

- Développement d'infrastructures durables EAH
- Développement local
- Formation et sensibilisation sur les pratiques d'hygiène et nutritionnelles

Réduction du risque épidémique

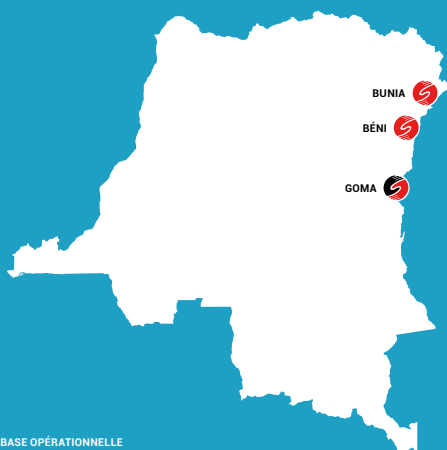
- Activités EAH au niveau des services de santé et des communautés

RÉUSSITES NOTABLES

Grâce à l'adaptabilité de nos équipes, plus de 80 000 personnes affectées par des chocs soudains dans des régions difficiles d'accès, ont été soutenues en 2023. En parallèle, notre volonté de combiner une action immédiate avec une perspective à long terme s'est exprimée par le lancement de deux projets de relance agricole et d'amélioration de la résilience des communautés vulnérables à l'insécurité alimentaire. Nous avons aussi développé des solutions novatrices pour répondre aux besoins essentiels tout en assurant la durabilité d'ouvrages d'accès à l'eau potable, afin d'apporter un changement durable aux communautés.



RÉPUBLIQUE DÉMOCRATIQUE DU CONGO (RDC)



 BASE OPÉRATIONNELLE
 COORDINATION



**975 048 PERSONNES
BÉNÉFICIAIRES**

À PROPOS DU PAYS

Population du pays :

102,26 millions d'habitants

Indice de développement humain :

179^e sur 191

Classement ACAPS de la sévérité
de la crise humanitaire :

4,4/5 (très élevée)

Équipes 233 nationales, 23 internationales

Partenaires institutionnels et partenaires financiers privés ECHO, BHA, CDCS, FH RDC, AFD, SDC, FCDO, AERMC

Partenaires opérationnels ACF, Mercy Corps, ACTED, NRC, Concern Worldwide, FAEVU, SOFEPADI

Budget annuel 18,01 M€

CONTEXTE

Face à la persistance des conflits armés, combinés à des catastrophes naturelles et des épidémies, 26,4 millions de personnes ont besoin d'une assistance humanitaire en RDC. La détérioration de la situation sécuritaire due à la résurgence des affrontements armés, en particulier dans les provinces de l'Ituri et du Nord-Kivu, a entraîné l'une des plus grandes crises de déplacement interne au monde, avec 6,9 millions de personnes déplacées enregistrées en 2023. De plus, la combinaison d'un conflit prolongé et de chocs multiples (sécuritaires, sanitaires, climatiques ou encore économiques), accentue les vulnérabilités existantes des populations, notamment aux épidémies et aux maladies d'origine hydrique, dans un contexte où l'accès aux soins demeure un défi.

PROGRAMMES STRATÉGIQUES

Répondre aux besoins urgents dans un impératif de protection de la dignité humaine

- Évaluations d'urgence des besoins multi-sectoriels et sectoriels
- Réponse d'urgence multisectorielle en EAH (eau, assainissement et hygiène) et en SAME (sécurité alimentaire et moyens d'existence)

Dans les zones stabilisées, accompagner le relèvement des populations vulnérables tout en renforçant leurs capacités de résilience

- Appui à la relance agricole et l'élevage
- Mise en place d'activités génératrices de revenus et d'associations villageoises d'épargne et de crédit
- En l'absence de services de base fonctionnels, accompagner le développement des populations vulnérables en répondant aux besoins structurels tout en renforçant leur environnement
- Améliorer la santé publique en apportant une réponse adaptée

RÉUSSITES NOTABLES

Au début de l'année 2023, SOLIDARITÉS INTERNATIONAL couvrait la crise M23 en apportant une assistance aux déplacés en périphérie de Goma. Face à l'ampleur des besoins et au manque de moyens à disposition, un plaidoyer a été effectué auprès des bailleurs de fonds. Dès l'obtention des fonds de la part du bailleur européen ECHO, la zone opérationnelle "Petit Nord Kivu" a été mise en place avec le recrutement d'une équipe, l'ouverture d'une base, et la négociation d'accès avec les parties prenantes.

SOLIDARITÉS INTERNATIONAL s'est systématiquement adaptée aux dynamiques du conflit, et a pu réaliser ses activités des deux côtés de la ligne de front. Les besoins humanitaires restent cependant extrêmement importants et le plaidoyer continue pour y répondre.



MOZAMBIQUE



**109 083 PERSONNES
BÉNÉFICIAIRES**

À PROPOS DU PAYS

Population du pays :
33,9 millions d'habitants

Indice de développement humain :
185° sur 191

Classement ACAPS de la sévérité
de la crise humanitaire :
3,6/5 (élevée)

Équipes 164 nationaux, 28 internationaux
**Partenaires institutionnels et partenaires
financiers privés ECHO, BHA, CDCS, UNHCR,
WFP, UNICEF, SDC**
Partenaires opérationnels NRC, ACF
Budget annuel 8,08 M€

CONTEXTE

La province de Cabo Delgado, dans le nord du Mozambique, a été touchée par un conflit avec un groupe armé radical depuis 2017. Cette violence endémique empêche de nombreuses personnes déplacées de retourner chez elles et de cultiver leurs terres. Toutefois, en 2023, la situation humanitaire dans le nord du Mozambique a été marquée par le retour progressif de personnes déplacées dans leur district d'origine.

L'augmentation constante du nombre de personnes dans des campements temporaires exerce une forte pression sur les ressources disponibles (nourriture, eau potable, bois) dans la province. Les personnes déplacées font face à des conditions de vie désastreuses. Pour survivre, ils doivent compter sur leurs familles, leurs communautés d'accueil et l'aide humanitaire. La communauté humanitaire au Mozambique estime qu'un total de 2 250 000 personnes a besoin d'une assistance humanitaire et de protection.

PROGRAMMES STRATÉGIQUES

Une réponse humanitaire rapide pour la population touchée par la crise

- Évaluation rapide des besoins
- Réponse d'urgence : eau, assainissement et hygiène (EAH), abris, nourriture et articles non alimentaires dans les sites abritant des personnes déplacées

Rétablir des conditions de vie dignes et sûres pour les populations vulnérables

- Amélioration de l'accès à l'eau à long terme/Soutien à l'assainissement communautaire
- Fourniture d'abris temporaires sûrs
- Distribution générale de nourriture et d'abris

Rétablir l'accès aux moyens d'existence et maintenir l'accès aux services publics

- Renforcement des infrastructures locales
- Soutien à la production agricole et à la pêche
- Réhabilitation ou construction d'infrastructures EAH
- Soutien aux opérateurs "privés"
- Plan de gestion de l'accès à l'eau, renforcement des capacités sur les installations d'eau

RÉUSSITES NOTABLES

L'année 2023 a été marquée par la mise en œuvre d'une stratégie plus globale, notamment pour accompagner les vagues de retour des populations déplacées à Cabo Delgado. Les activités en matière d'abris, d'EAH et de sécurité alimentaire ont permis d'apporter l'assistance nécessaire aux ménages. En outre, le mécanisme de réponse rapide (RRM) a été déployé pour faire face à l'augmentation occasionnelle des besoins. Ce mécanisme devra être renforcé à l'avenir pour contrer les potentiels changements de contexte négatifs.

En outre, pour restaurer l'autonomie des populations touchées par le conflit, SOLIDARITÉS INTERNACIONAL aide les communautés à rétablir leurs moyens de subsistance en soutenant les activités agricoles et de pêche.

MAROC

Mission ouverte en 2023

TALIOUINE



1 610 PERSONNES BÉNÉFICIAIRES

À PROPOS DU PAYS

Population du pays : **37,46 millions d'habitants**

Indice de développement humain : **123^e sur 191**

Classement ACAPS de la sévérité de la crise humanitaire : **3/5 (moyenne)**

BASE OPÉRATIONNELLE

COORDINATION

Équipes 3 nationaux, 2 internationaux
Partenaires institutionnels et partenaires financiers privés Fondation Wavestone, Agence de l'Eau Rhône Méditerranée Corse
Partenaires opérationnels Migration et Développement, Forum des initiatives des jeunes
Budget annuel 0,15 M€

CONTEXTE

Le vendredi 8 septembre 2023, à 23h, heure locale, un tremblement de terre de magnitude 6,8 s'est produit près d'Adassil, au Maroc, à une cinquantaine de kilomètres au sud de Marrakech. Le bilan humain de ce séisme, le plus puissant qui ait frappé le Maroc depuis plus d'un siècle, s'élève à près de 3 000 morts, plus de 5 600 blessés et environ 60 000 maisons endommagées ou détruites. La plupart des dégâts se sont produits dans les zones rurales autour de Marrakech, parmi lesquelles les villages des hauts plateaux de l'Atlas devenus des zones dévastées, particulièrement difficiles d'accès sur le plan logistique et menacées par les chutes de neige durant la période hivernale.

Au lendemain du tremblement de terre, ce ne sont pas seulement les abris qui manquent pour ces populations touchées, mais aussi l'accès aux infrastructures sanitaires et d'approvisionnement en eau potable alors qu'une course contre la montre débute avant le blocage de l'accès par la neige.

PROGRAMMES STRATÉGIQUES

Réponse d'urgence en assainissement

- Construction de blocs de latrines et de douches via une mobilisation communautaire
- Sensibilisation aux pratiques d'hygiène en contexte dégradé

Renforcement de compétences des parties prenantes à la réponse d'urgence Eau, Assainissement et Hygiène (EAH)

- Support technique à la conception de réponse d'urgence EAH adapté au contexte marocain
- Animation d'un groupe thématique EAH
- Élaboration d'un pilote d'infrastructures sanitaires et dissémination des documents techniques

RÉUSSITES NOTABLES

La réponse d'urgence au Maroc concentré à la fois des enjeux de réactivité de la part des équipes d'urgence, d'adaptabilité à un contexte administratif et légal restrictif et de complémentarité partenariale entre SOLIDARITÉS INTERNATIONALE et Migration et Développement notamment.

SOLIDARITÉS INTERNATIONALE a pu apporter son expertise dans un contexte où les risques liés au manque d'accès à l'assainissement étaient critiques, notamment chez les femmes.

L'élaboration de solutions techniques et des matériaux locaux pour concevoir la réponse en collaboration avec les communautés affectées ont permis de combiner rapidité et qualité dans le cadre d'une intervention courte et efficace.



AMÉRIQUE

- 36** HAÏTI
- 37** COLOMBIE
- 38** VÉNÉZUELA



HAÏTI



PORT-AU-PRINCE

BASE OPÉRATIONNELLE

COORDINATION



52 322 PERSONNES BÉNÉFICIAIRES

À PROPOS DU PAYS

Population du pays : **11,72 millions d'habitants**

Indice de développement humain : **163^e sur 191**

Classement ACAPS de la sévérité de la crise humanitaire : **4,3/5 (très élevée)**

Équipes **51 nationales, 7 internationales**
Partenaires institutionnels et partenaires financiers privés **CDCS, UNICEF, Ville de Paris, CIAA, OIM**
Partenaires opérationnels **N/A**
Budget annuel **2,73 M€**

CONTEXTE

Depuis août 2023, une dégradation dramatique de la sécurité a paralysé le pays. Des gangs criminels ont pris le contrôle de 80% du territoire de la Zone Métropolitaine de Port-au-Prince, tandis que les 20% restants restent sensibles aux incursions. Cette situation a gravement impacté le quotidien de la population. Ces crises ont été aggravées par la résurgence en octobre 2022 de l'épidémie de choléra. Le Plan de Réponse Humanitaire 2023-2024 estimait que 51 % de la population avait besoin d'une action humanitaire urgente. En outre, selon ce même rapport, 48 % de la population souffrait de la faim. Le pays présentait l'un des niveaux d'insécurité alimentaire chronique les plus élevés au monde. La situation était particulièrement critique pour de nombreux déplacés internes vivant dans des conditions insalubres dans la zone métropolitaine de Port-au-Prince.

PROGRAMMES STRATÉGIQUES

Prévention des risques liés aux crises récurrentes et réponse aux besoins vitaux de la population vulnérable

- Participation au système de veille et d'alerte humanitaire
- Réponse en cordon aux alertes choléra, prévention et distribution de kits sanitaires
- Renforcement des capacités des acteurs locaux pour la réponse aux urgences
- Pack réponse d'urgence eau, assainissement et hygiène (EAH) dans les sites de déplacés
- Distribution de cash pour les besoins nutritionnels

Renforcement durable de la résilience

- Réhabilitation de points d'eau potable et d'infrastructures EAH notamment dans les écoles
- Amélioration des pratiques alimentaires et nutritionnelles des ménages
- Appui aux activités génératrices de revenus
- Renforcement de la gestion sociale de l'eau

RÉUSSITES NOTABLES

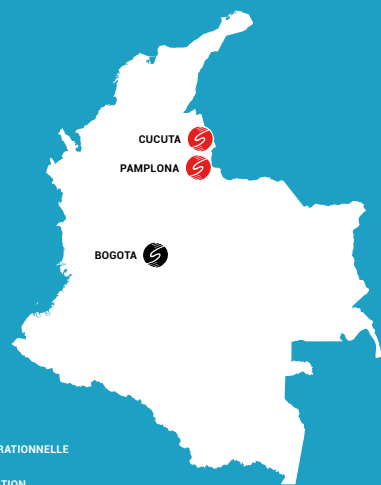
Depuis mars 2023, SOLIDARITÉS INTERNATIONALE, dont l'équipe de coordination au complet est venue renforcer ses capacités d'action, est devenu un acteur majeur sur six sites de déplacés, dont celui de Montfort, le plus vaste et le plus difficile d'accès.

Prenant notamment en compte les besoins des communautés hôtes en plus de ceux des personnes déplacées, SOLIDARITÉS INTERNATIONALE est devenu le seul acteur humanitaire sur la zone et a déployé un volet d'activités EAH.

Dans un autre registre, une réponse à une alerte choléra dans la commune de Kenscoff a aussi été un défi notable et réussi pour SOLIDARITÉS INTERNATIONALE qui a su, dans un contexte rural avec un accès lui aussi compliqué, apporter une réponse adéquate. Un âne avait notamment été loué pour transporter les kits choléra.



COLOMBIE



21 144 PERSONNES BÉNÉFICIAIRES

À PROPOS DU PAYS

Population du pays :
52,1 millions d'habitants

Indice de développement humain :
88^e sur 191

Classement ACAPS de la sévérité
de la crise humanitaire :
4/5 (élevée)

 BASE OPÉRATIONNELLE

 COORDINATION

Équipes 45 nationaux, 3 internationaux
Partenaires institutionnels et partenaires
financiers privés PAM, GIZ
Partenaires opérationnels De Pana que Si,
Pueblos Hermanos, Entre 2 Tierras,
Nueva Ilusion, Funvecuc, Fuvadis,
Fundacion Marata Duque
Budget annuel 0,42 M€

CONTEXTE

La situation humanitaire en Colombie n'a pas évolué de manière significative en 2023 malgré les espoirs levés par l'élection présidentielle de 2022 et quelques progrès sur les négociations de paix. La violence des groupes armés pour le contrôle de grandes parties du territoire, notamment aux frontières du pays ont entraîné des déplacements massifs de population et des problèmes de protection. La Colombie a également été très impactée par la crise socio-économique vénézuélienne : le pays accueillait plus de 2,8 millions de personnes migrantes en 2023. Ces mouvements migratoires massifs ont continué d'avoir d'importantes répercussions socio-démographiques, sécuritaires, politiques et économiques. On estimait à 8,3 millions le nombre de personnes ayant besoin d'une aide humanitaire. Les "caminantes" – personnes migrantes vénézuéliennes parcourant des centaines de kilomètres le long des routes migratoires – étaient particulièrement démunis même si ce flux a diminué en 2023.

PROGRAMMES STRATÉGIQUES

Amélioration des conditions d'accueil des personnes migrantes

- Distribution de repas chauds et de kits de nourriture prêts à être consommés pour les "caminantes" en transit
- Appui et renforcement des capacités de la société civile
- Appui à la régularisation des personnes migrantes installées dans les territoires

RÉUSSITES NOTABLES

SOLIDARITÉS INTERNATIONAL a fermé la mission Colombie en juillet 2023 et les activités humanitaires se sont terminées fin avril de la même année. Pendant ces quelques mois, la mission a continué son travail de support auprès des populations vénézuéliennes notamment grâce aux activités de cantine fournissant des repas chauds dans divers endroits de la route des "caminantes". Par ailleurs, un projet d'aide à la régularisation des personnes migrantes vénézuéliennes à travers des activités d'accompagnement juridique a permis à plus de 9 000 personnes d'obtenir des papiers et de régulariser leur situation. Ce projet a été mis en place à travers six organisations de la société civile colombienne.



VÉNÉZUELA



**38 801 PERSONNES
BÉNÉFICIAIRES**

À PROPOS DU PAYS

Population du pays :
28,84 millions d'habitants

Indice de développement humain :
120^e sur 191

Classement ACAPS de la sévérité
de la crise humanitaire :
4,2/5 (très élevée)

Équipes **0** nationaux, **0** internationaux
Partenaires institutionnels et partenaires
financiers privés **N/A**
Partenaires opérationnels **N/A**
Budget annuel **2,72 M€**

CONTEXTE

Depuis 2016, le Venezuela traverse une grave crise humanitaire dont les répercussions sont dramatiques sur les conditions de vie de sa population. La dégradation de l'accès aux services publics essentiels a poussé une partie de la population à fuir le pays. En 2023, les conditions de vie des habitants du pays sont toujours durablement affectées. On estime que 7,7 millions de Vénézuéliens et de Vénézuéliennes ont quitté le pays depuis 2016, soit plus d'un quart de la population. Au cours des deux dernières années, les conditions économiques se sont toutefois légèrement améliorées grâce à la dollarisation informelle de l'économie qui a mis fin aux pénuries de denrées alimentaires sur les marchés. Cependant, une majeure partie de la population éprouve encore de grandes difficultés à satisfaire ses besoins fondamentaux. Le plan de réponse humanitaire 2023-2024, approuvé par le gouvernement, vise à aider 4,6 millions de Vénézuéliens.

PROGRAMMES STRATÉGIQUES

Renforcement de l'accès aux services d'eau, d'assainissement et d'hygiène

- Réhabilitation des systèmes d'eau et d'assainissement dans les écoles des partenaires locaux, dans les centres de santé et de protection
- Formation aux bonnes pratiques d'hygiène dans les communautés
- Réhabilitation des infrastructures d'eau communautaires
- Distribution de kits d'hygiène et d'équipements de traitement de l'eau

Promotion d'activités communautaire de sécurité alimentaire

- Installation de jardins potagers individuels dans des communautés et écoles
- Formation aux techniques agroécologiques, au compostage et à la production de semences
- Distribution de kits agroécologiques
- Accompagnement agricole des communautés

RÉUSSITES NOTABLES

En appui technique à des partenaires locaux, une réussite notable a été remarquée dans l'État de Lara suite à la distribution d'intrants agricoles. Effectivement, les enquêtes post-distribution ont démontré un niveau tout particulier d'engagement. La totalité des ménages interrogés a déclaré avoir planté les semences distribuées. Aussi, et de manière très positive, les ménages ont choisi des variétés supplémentaires, allant au-delà des lignes directrices du projet. Un pourcentage conséquent de ménages a même indiqué avoir donné une partie de leur production à d'autres individus, créant une dynamique particulièrement intéressante pour la pérennité du projet.



ASIE

- 40 AFGHANISTAN
- 41 PAKISTAN
- 42 MYANMAR



AFGHANISTAN



BASE OPÉRATIONNELLE
 COORDINATION



90 831 PERSONNES BÉNÉFICIAIRES

À PROPOS DU PAYS

Population du pays : **42,2 millions d'habitants**
Indice de développement humain : **180° sur 191**
Classement ACAPS de la sévérité de la crise humanitaire : **4,4/5 (très élevée)**

Équipes 129 nationaux, 10 internationaux
Partenaires institutionnels et partenaires financiers privés ECHO, OCHA-Humanitarian Pooled Fund (AHF), BHA, CDCS, Région Île-de-France
Partenaires opérationnels MEDAIR, Mercy Corps
Budget annuel 2,70 M€

CONTEXTE

Deux ans et demi après la prise du pouvoir par les Talibans, l'Afghanistan continue de pâtir des conséquences de décennies de conflits. Le contexte humanitaire y est extrêmement préoccupant, la population afghane devant faire face aux effets combinés d'une crise économique due en partie aux sanctions internationales et à un système bancaire dysfonctionnel, des impacts du changement climatique, et d'un tarissement des moyens de subsistance.

Les femmes sont particulièrement vulnérables, des mesures liberticides au niveau national empêchant que leurs voix ne soient entendues et que leurs besoins soient mieux pris en compte. Selon les estimations des Nations Unies, 28,3 millions de personnes avaient besoin d'une aide humanitaire en 2023, soit les deux tiers de la population totale. Près de 21 millions d'individus étaient confrontés à des degrés sévères ou extrêmes d'insécurité alimentaire, tandis qu'ils étaient tout autant à connaître de graves difficultés d'accès à l'eau.

PROGRAMMES STRATÉGIQUES

Répondre aux besoins urgents des populations

- Réhabilitation et protection de points d'eau
- Promotion de l'hygiène et distributions de kits d'hygiène
- Distribution d'une aide financière hivernale aux populations les plus vulnérables

Renforcer la résilience des communautés face aux crises

- Fourniture d'emplois temporaires pour développer/réparer des infrastructures communautaires (ex : latrines, canaux d'irrigation)
- Développement des réseaux d'eau
- Soutien aux activités agricoles et pastorales

Soutenir durablement les populations face aux effets du changement climatique

- Construction de systèmes d'irrigation

RÉUSSITES NOTABLES

En 2023, SOLIDARITÉS INTERNATIONALE a continué à soutenir plus de 90 000 personnes dans les régions les plus reculées d'Afghanistan, qui n'avaient pas reçu d'aide depuis des décennies. Nos équipes sont amenées à fournir une assistance à court terme, notamment via une aide hivernale dédiée, ainsi qu'un soutien à long terme pour renforcer la résilience des populations rurales. Les communautés ont reçu une aide complémentaire permettant aux familles démunies d'avoir un meilleur accès à l'eau potable, tout en développant leurs capacités agricoles. 2023 a été également l'occasion pour notre organisation de commencer ses opérations dans les provinces isolées de Nimroz et Farah.



PAKISTAN



16 503 PERSONNES BÉNÉFICIAIRES

À PROPOS DU PAYS

Population du pays : **235,82 millions d'habitants**

Indice de développement humain : **161^e sur 191**

Classement ACAPS de la sévérité de la crise humanitaire : **4/5 (élevée)**

Équipes **26** nationaux, **2** internationaux
Partenaires institutionnels et partenaires financiers privés CDCS, ECHO, Althémis
Partenaires opérationnels Handicap International, Acted, Secours Islamique Français, Sachal Welfare, Goth Seegar foundation
Budget annuel **1,02 M€**

CONTEXTE

Le Pakistan est considéré comme l'un des dix pays au monde les plus affectés par le changement climatique, faisant face chaque année à des épisodes d'inondations ou de sécheresses. Cette récurrence des aléas climatiques, couplée à une instabilité politico-économique chronique et l'accueil de deux millions de réfugiés afghans, sont autant de facteurs qui affectent de manière dramatique les conditions de vie des populations rurales et urbaines de l'ensemble du pays. En juin 2022, des inondations historiques ont frappé l'entièreté du pays, affectant 33 millions de personnes en détruisant logements, points d'eau et récoltes. En 2023, les effets de cette catastrophe sans précédent se font encore sentir alors que 11,8 millions de Pakistanais sont considérés en état d'insécurité alimentaire aiguë, que 10 millions d'enfants de moins de cinq ans souffrent de malnutrition et que l'eau ne s'est toujours pas retirée de certaines provinces, ce qui empêche l'accès aux terres agricoles et à une eau potable.

PROGRAMMES STRATÉGIQUES

Réponse d'urgence en Eau, Assainissement, Hygiène (EAH) auprès des populations affectées par les inondations de 2022

- Réhabilitation et construction de points d'eau potable au sein des villages et écoles
- Construction de latrines communautaires résistantes aux inondations
- Distributions de kits d'hygiène et d'accès à l'eau
- Réalisation de session de promotion à l'hygiène

Soutien alimentaire d'urgence auprès des ménages affectés par des cas de malnutrition

- Distribution de kits alimentaires permettant de couvrir les besoins du ménage pendant deux mois
- Réalisation de sessions de promotion de l'hygiène et aux solutions de mitigation de l'exposition à la malnutrition

RÉUSSITES NOTABLES

En 2023, SOLIDARITÉS INTERNATIONALE a déployé ses équipes d'urgence au Pakistan pour répondre aux conséquences de l'inondation de 2022 et rétablir une présence opérationnelle dans le pays, après l'avoir quitté en 2015. Dans ce contexte d'ouverture et malgré une présence récente, les équipes de SOLIDARITÉS INTERNATIONALE sont parvenues à apporter une réponse dans les domaines EAH et sécurité alimentaire auprès de populations directement affectées par les inondations, qui demeuraient jusqu'alors dépourvues d'assistance en raison des difficultés d'accès et du fort niveau de criminalité qui prévalent dans cette zone.

MYANMAR



191 693 PERSONNES BÉNÉFICIAIRES

À PROPOS DU PAYS

Population du pays : **54,6 millions d'habitants**
 Indice de développement humain : **149° sur 191**
 Classement ACAPS de la sévérité de la crise humanitaire : **4,6/5 (très élevée)**

BASE OPÉRATIONNELLE
 COORDINATION

Équipes 311 nationaux, 18 internationaux
Partenaires financiers ECHO, FCDO, AFD, CDCS, CIAA, UNICEF, UNOPS, OCHA-Humanitarian Pooled Fund (MHF), BHA
Partenaires opérationnels OXFAM, NRC, IRC, ACF, PUI, ainsi que de nombreux partenaires locaux
Budget annuel 8,15 M€

CONTEXTE

Depuis le coup d'état de février 2021, le Myanmar est en proie à de violents affrontements entre forces gouvernementales et groupes ethniques armés, ce qui menace encore davantage la protection des personnes en situation de forte vulnérabilité. Ces troubles ont intensifié une grave crise humanitaire, entraînant le déplacement de 2,7 millions de personnes, dont 850 000 supplémentaires depuis la fin 2023. La récession économique a aggravé les conditions de vie des Birmans, qui peinent à subvenir à leurs besoins essentiels et n'ont plus la capacité de poursuivre leurs perspectives d'avenir. Cette situation a été exacerbée par l'impact du cyclone Mocha au printemps 2023, notamment dans l'État du Rakhine, où les Rohingyas continuent de vivre confinés dans des camps de personnes déplacées, ultra-dépendants de l'assistance humanitaire internationale. Malgré sa gravité, la crise du Myanmar reste largement oubliée et l'aide humanitaire sous-financée.

PROGRAMMES STRATÉGIQUES

Réponse rapide et multisectorielle d'urgence

- Aide d'urgence en matière d'eau, d'assainissement et d'hygiène (EAH)
- Distribution de nourriture, de biens essentiels et d'abris
- Assistance multisectorielle en cash
- Réponse multisectorielle et coordonnée au cyclone Mocha

Renforcement des possibilités de reprise économique et de l'accès aux services essentiels pour les populations affectées par les conflits

- Approvisionnement en eau et assainissement
- Renforcement des services EAH gérés par les communautés
- Soutien à l'agriculture et aux moyens de subsistance

Renforcement de la résilience des communautés

- Partenariat avec les organisations de la société civile
- Gestion durable des ressources naturelles critiques par les communautés

RÉUSSITES NOTABLES

Dans un environnement opérationnel très contraint, SOLIDARITÉS INTERNATIONALE a continué à être en première ligne de la réponse humanitaire. Notre ONG a fourni des services essentiels dans les sites de déplacement prolongé et a pu répondre, via ses partenaires, aux besoins émergents dans les zones difficiles d'accès. Au Rakhine, SOLIDARITÉS INTERNATIONALE a été amenée à combiner sa réponse annuelle à son action d'urgence après le cyclone Mocha. L'adaptation aux effets du changement climatique est une priorité absolue du fait des niveaux forts d'exposition du pays. SOLIDARITÉS INTERNATIONALE a renforcé sa stratégie de localisation avec des acteurs de la société civile, pour les rendre plus autonomes et renforcer les communautés qu'ils servent.



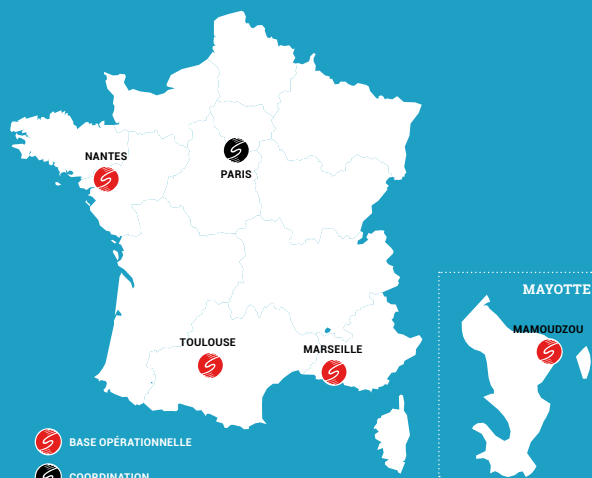
EUROPE

44 FRANCE

45 UKRAINE/MOLDAVIE



FRANCE



8 194 PERSONNES BÉNÉFICIAIRES

À PROPOS DU PAYS

Population du pays : **68,4 millions d'habitants**

Indice de développement humain : **28^e sur 191**

Indicateur ACAPS de la sévérité de la crise : **0**

Équipes 22 nationales

Partenaires institutionnels et partenaires financiers privés DIHAL, Fondation Abbé Pierre, Nantes Métropole, Ville de Nantes, Ville de la Chapelle sur Erdre, DDETS 44, DDETS 49, DREETS Pays de Loire, Aix Marseille Provence Métropole, Ville de Marseille, DDETS 13, Fondation Veolia, DDETS 31, Ville de Toulouse, DREETS Occitanie, Fonds de dotation Agnes B., ARS Mayotte, ARS IDF, DDETS 91, DDETS 78, DHRIL 94, DHRIL 93, Fondation Artelia, Veolia Eau d'Ile-de-France, DDETS 59, Fonto de Vivo, Fondation d'entreprise Vinci pour la Cité

Partenaires opérationnels Médecins du Monde, Coalition Eau, Romeurope, Trajectoires, Quatorze, ACINA, collectif bidonvilles 93, Secours catholique, PSM, Vents Contraires, CFC, Roots, Croix Rouge Française, Santé Sud, M'lezi Maoré, Horizon, Apprentis d'Auteuil Mayotte, La Cimade, Aquassistance, JUST, Rencontre Tsiganes, ADDAP 13, Utopia 56, Espoir, Plateforme Solidarité et Santé, UFUT, ASBL, les forges médiation, Equalis, Coallia, ACF, Règles Élémentaires

Budget annuel 1,89 M€

CONTEXTE

En France, 2,1 % de la population, soit 1,4 million de personnes, ne bénéficient pas d'un accès à l'eau potable géré en toute sécurité. Les personnes qui vivent au sein de sites d'habitats précaires - comme les squats, bidonvilles ou campements - et n'ont pas accès, à domicile, à des infrastructures sanitaires et d'eau potable, font face à des difficultés quotidiennes pour satisfaire leurs besoins vitaux et de première nécessité. Cet accès réduit à l'eau potable, à l'assainissement et à l'hygiène (EAH) a de graves conséquences sur la santé des populations, et renforce les freins à leurs efforts d'insertion (scolarisation, recherche d'emploi...), menaçant ainsi leurs trajectoires de vie et ralentissant la résorption de ces sites d'habitats précaires. Au cœur des enjeux climatiques et sociaux, l'accès à l'eau pour tous a été renforcé en 2023 par l'Ordonnance n°2022-1611 du 22 décembre 2022 et le Décret n°2022-1721 du 29 décembre 2022 qui viennent transposer la Directive EU 2020/2184.

PROGRAMMES STRATÉGIQUES

Réponse d'urgence aux besoins en eau des populations

- Design, installation et maintenance d'infrastructures EAH dignes et sécurisées
- Mobilisation et renforcement des capacités d'action des personnes concernées
- Contribuer au bon déroulé des plans de résorption des bidonvilles

Recherche et développement

- Projets pilotes en faveur de l'accès à l'électricité et de la prévention incendie
- Faciliter le ramassage des ordures ménagères
- Analyse juridique des droits fondamentaux de l'EAH et de leurs effectivités en France

Influence technique

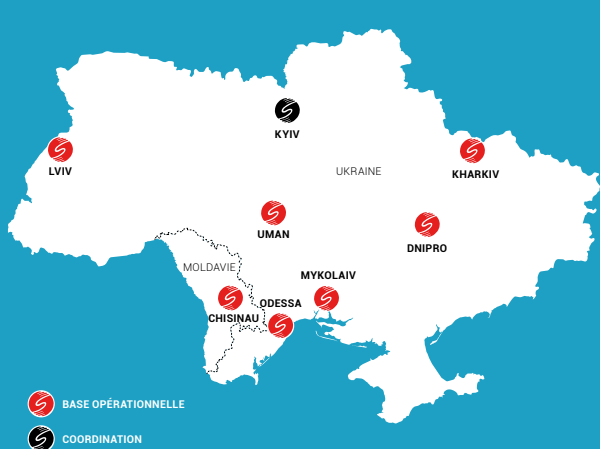
- État des lieux de la situation de l'EAH en France : diagnostics et observatoires
- Plaidoyer en faveur du développement, en France, d'une solide politique publique pour l'accès à l'eau et à l'assainissement pour toutes et tous
- Capitalisation, publication et essaimage des solutions d'accès à l'EAH pour les plus précaires
- Participation active dans les réseaux d'acteurs professionnels

RÉUSSITES NOTABLES

Le plaidoyer local et national que mènent les équipes de SOLIDARITÉS INTERNATIONAL s'appuie sur les résultats probants de nos activités, qui sont par ailleurs plébiscitées par les autorités nationales et collectivités territoriales. Nous contribuons ainsi à une riche collaboration au niveau des institutions gouvernementales, des réseaux de pairs et des partenaires associatifs, afin d'améliorer l'accès à l'eau à toutes et à tous, et particulièrement aux plus vulnérables. Cela passe notamment par un appui à l'évolution des normes relatives à l'accès à l'eau. En 2023, nos équipes ont également très vite réagi à des situations critiques dans les territoires ultramarins, comme à Mayotte qui subit une importante crise de l'eau.



UKRAINE/MOLDAVIE



257 042 PERSONNES BÉNÉFICIAIRES

À PROPOS DU PAYS (UKRAINE)

Population du pays : **47,23 millions d'habitants**

Indice de développement humain : **77^e sur 191**

Indicateur ACAPS de la sévérité de la crise : **4,3/5 (très élevée)**

Équipes 106 nationaux, 31 internationaux

Partenaires institutionnels et partenaires

financiers privés CDCS, BHA, ECHO, UNICEF,

AFD, UHF, Fondation Abbé Pierre, Sénéo,

Fondation de France, Béthune, Fondation

Artélia, Fondation Decathlon, Fondation Veolia

Partenaires opérationnels Walnut House, MdM,

HI, PUI, AFAD, Biaz Gul, CIDS, CRIC, IDOM,

INITC

Budget annuel 22,73 M€

CONTEXTE

En février 2022, la Russie a lancé une offensive armée contre l'Ukraine. En 2023, bien que la guerre persiste, le front est désormais stable et les déplacements ont considérablement diminué. Simultanément, de nombreux retours ont été enregistrés, particulièrement de l'ouest vers l'est du pays, qui présente la plus grande fluctuation démographique. À mesure que les besoins changent, il est nécessaire d'adapter l'assistance humanitaire pour que celle-ci reste la plus pertinente possible. Avec moins de déplacés, une partie du budget consacré jusque-là à leur assistance est réorientée vers une assistance accrue aux villages proches des zones du conflit. En 2023, tout en conservant des réponses en urgence multisectorielles, SOLIDARITÉS INTERNATIONALE a apporté une attention spécifique à la réhabilitation d'infrastructures et à des approches de long terme. La mission s'est aussi réorientée géographiquement en fermant des bases et en concentrant ses efforts sur les oblasts proches des lignes de front.

PROGRAMMES STRATÉGIQUES

Aide d'urgence aux populations ukrainiennes dans les zones affectées par les combats

- Fourniture de nourriture, d'eau potable et d'articles de première nécessité
- Réhabilitation des réseaux d'eau endommagés
- Aide à l'hivernation : distribution en nature, en espèces et réhabilitations

Soutien aux personnes déplacées en transit

- Fourniture de kits de voyage, d'eau et de repas chauds
- Soutien aux centres collectifs de transit

Soutien aux personnes déplacées et retournées en Ukraine et réfugiées en Moldavie

- Transferts monétaires
- Fourniture de repas chauds et d'articles de première nécessité
- Soutien aux centres collectifs
- Réhabilitation des infrastructures
- Soutien à l'intégration des réfugiés ukrainiens en Moldavie

RÉUSSITES NOTABLES

Dans la nuit du 6 juin, l'explosion du barrage de Nova Kakhovka, dans la région de Kherson, causait d'importants dégâts, entraînant une catastrophe humanitaire et écologique. SOLIDARITÉS INTERNATIONALE, présente sur la zone, a su, via un mécanisme de réponse rapide, et le support de la Fondation Veolia, évaluer et répondre de manière particulièrement efficace. Alors que près de 150 000 personnes avaient évacué leur domicile, SOLIDARITÉS INTERNATIONALE a su rendre disponible dès le 8 juin près de 65 000 litres d'eau. Les jours suivants, SOLIDARITÉS INTERNATIONALE a pu, entre autres, procéder à des distributions par bateau d'articles ménagers essentiels en zone inondée. Des synergies avec d'autres acteurs ont permis de poursuivre ces efforts les semaines suivantes.



MOYEN-ORIENT

- 47** LIBAN
- 48** IRAK
- 49** SYRIE
- 50** YÉMEN



LIBAN



175 656 PERSONNES BÉNÉFICIAIRES

À PROPOS DU PAYS

Population du pays : **5,7 millions d'habitants**

Indice de développement humain : **112^e sur 191**

Classement ACAPS de la sévérité de la crise humanitaire : **3,6/5 (élevée)**



Équipes 101 nationaux, 6 internationaux
 Partenaires institutionnels et partenaires financiers privés AFD, UNICEF, CDCS, CIAA, MADAD, ECHO, OCHA, AERMIC, Veolia Foundation, Start Fund
 Partenaires opérationnels ACF, ACTED, GVC, CRF, CRL, Lebanon Reforestation Initiative (LRI), René Mawad Foundation (RMF), Farah Social Foundation (FSF), HI, RI, NRC, OXFAM
 Budget annuel 7,65 M€

CONTEXTE

Alors que le Liban continue d'accueillir un grand nombre de réfugiés syriens, une crise économique, sociale et financière sans précédent perdure et s'ajoute aux blocages politiques, qui exacerbent les besoins des populations syriennes et libanaises les plus vulnérables. Le Liban est de plus en plus affecté par les difficultés et les hausses de prix des produits alimentaires et agricoles importés, du fait notamment de la guerre en Ukraine. La guerre entre le Hamas et Israël dans la bande de Gaza est à l'origine d'une escalade de tirs frontaliers depuis octobre 2023, au sud du Liban, ce qui a contraint des populations à trouver refuge plus au nord. Les populations sont de plus en plus vulnérables à cause de l'inefficacité des services publics, des infrastructures et des marchés. De plus, le changement climatique impacte la disponibilité des ressources naturelles et les risques de catastrophes naturelles.

PROGRAMMES STRATÉGIQUES

Répondre aux besoins des populations vulnérables à la suite de chocs soudains

- Programme d'abris urbains
- Distribution d'eau et de kits d'hygiène
- Réponse à l'épidémie de choléra

Assurer la fourniture de services de base et renforcer la capacité des populations vulnérables à faire face aux chocs

- Formation à l'agriculture
- Soutien à la production agricole
- Réhabilitation des systèmes d'irrigation
- Formation à la gestion de l'eau
- Réhabilitation EAH (Eau, Assainissement et Hygiène)

Renforcer la résilience des communautés et des systèmes en renforçant la capacité des acteurs locaux à fournir des services publics

- Coordination et communication avec les parties prenantes
- Soutien au développement d'acteurs EAH
- Formations à l'agroécologie

RÉUSSITES NOTABLES

Les équipes de SOLIDARITÉS INTERNATIONALE se sont immédiatement mobilisées pour faire face à l'escalade des tensions dans le sud du pays. En cas de déplacement massif, les zones où les populations cherchent refuge sont susceptibles d'être surpeuplées et dépourvues d'accès à l'eau potable. Au début d'une situation d'urgence, assurer un accès immédiat à l'eau potable, à l'hygiène et à l'assainissement pour compléter les services de santé vitaux permet non seulement de préserver la vie, la dignité et la sécurité, mais est également essentiel pour prévenir l'apparition de maladies qui exacerberaient encore les difficultés des populations déplacées. Les équipes de SOLIDARITÉS INTERNATIONALE avaient donc prépositionné tous les articles EAH nécessaires à la survie et étaient prêtes à répondre immédiatement à tous les besoins urgents.



IRAK



BASE OPÉRATIONNELLE
 COORDINATION



8 241 PERSONNES BÉNÉFICIAIRES

À PROPOS DU PAYS

Population du pays :
45,5 millions d'habitants

Indice de développement humain :
121^e sur 191

Classement ACAPS de la sévérité
de la crise humanitaire :
3,8/5 (élevée)

Équipes **14 nationales, 2 internationales**
Partenaires institutionnels et partenaires
financiers privés **AFD, AICS, CDCS,**
Belgian MoFA

Partenaires opérationnels **Un Ponte Per (UPP),**
Humat Dijlah (HD), Mosul Northern Technical
University (NTU)

Budget annuel 0,80 M€

CONTEXTE

Malgré la fin de la lutte contre l'État islamique, l'Irak subit encore les conséquences de décennies de guerre, d'instabilité politique et de faiblesse des institutions publiques, tout en étant confronté à la pire sécheresse de son histoire. Les conflits transfrontaliers exacerbent les tensions autour des ressources en eau et se combinent à une augmentation de la pauvreté et du chômage, à la croissance démographique et à la stagnation de l'économie. La crise de l'eau a particulièrement exacerbé les défis d'accès aux services de base, abris et de moyens de subsistance. Les tensions communautaires historiques sont facilement réactivées face à l'inégalité d'accès aux ressources naturelles. En outre, les pertes financières causées par les pénuries d'eau risquent d'entraîner une crise alimentaire, une aggravation de l'exode rural et de nouveaux déplacements internes.

PROGRAMMES STRATÉGIQUES

Améliorer l'accès aux services de base pour les communautés les plus vulnérables et les plus difficiles à atteindre

- Réhabilitation des infrastructures EAH (eau, assainissement et hygiène)
- Approches basées sur le marché
- EAH dans les établissements de santé et les écoles
- Campagnes de sensibilisation
- Transferts monétaires à usages multiples

Renforcer la résistance des communautés aux chocs

- Remise en état des infrastructures hydrauliques pour des usages multiples
- Promotion de bonnes pratiques de gestion de l'eau
- Piloter des solutions techniques pour économiser l'eau

Accroître la sécurité économique et la résilience individuelle grâce à des moyens de subsistance générés par des chaînes de valeur adaptées au climat

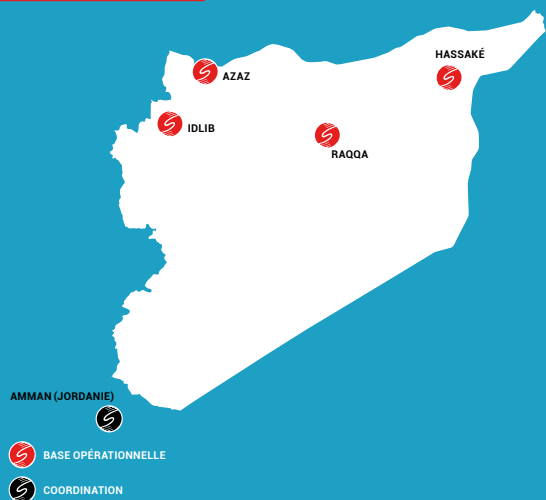
- Aide au lancement de micro-entreprises pour soutenir le secteur agricole
- Alphabétisation et formation
- Formation sur les solutions sensibles au climat

RÉUSSITES NOTABLES

En 2023, nos équipes ont lancé un projet de promotion de la gestion durable des ressources en eau dans différentes localités d'Irak. Des partenariats avec des acteurs locaux, associatifs et universitaires ont été mis en place pour améliorer la portée et l'acceptation du projet au niveau local. Les activités impliquent également les communautés locales dans la conception de campagnes de sensibilisation et le renforcement de leurs capacités à améliorer la gouvernance des ressources naturelles. Les projets de ce type, qui relient différents acteurs et leviers d'action, ouvrent la voie à des interventions plus globales dans le contexte des crises économiques et environnementales qui se superposent dans le pays. Nos équipes pensent constamment à l'avenir pour préparer leurs réponses aux défis futurs.



SYRIE



693 917 PERSONNES BÉNÉFICIAIRES

À PROPOS DU PAYS

Population du pays :
23,2 millions d'habitants

Indice de développement humain :
150^e sur 191

Classement ACAPS de la sévérité de la crise humanitaire :
4,5/5 (très élevée)

Équipes 302 nationaux, 45 internationaux
Partenaires institutionnels et partenaires financiers privés BHA, CDCS, CIAA, ECHO, Global Europe, Fondation de France, Wavestone, GIZ, OCHA, SRTF, AESN
Partenaires opérationnels People in Need (PIN), Un Ponte Per (UPP), Relief International (RI), IhsanRD, Action for Humanity
Budget annuel 26,99 M€

CONTEXTE

La Syrie connaît une crise humanitaire complexe, aggravée par plus de dix ans d'hostilités, qui ont provoqué de nombreux déplacements et des destructions d'infrastructures civiles, avec des conséquences durables pour les populations. En 2023, la situation s'est encore détériorée, avec 15,3 millions de personnes ayant besoin d'aide, dont 5,3 millions de personnes déplacées à l'intérieur du pays. La violence armée, les frappes aériennes et les bombardements se poursuivent quotidiennement, causant des dommages considérables aux services essentiels. Le nord de la Syrie est particulièrement touché par l'épuisement des ressources agricoles, l'augmentation du coût de la vie, les sanctions et l'effondrement des marchés et autres infrastructures productives. Le mauvais état des infrastructures hydrauliques met la population en danger en ne permettant pas un approvisionnement en eau de qualité et en quantité suffisantes. La gravité de la crise est encore exacerbée par les conditions climatiques, avec des hivers rigoureux et des ressources qui s'amenuisent, obligeant les populations vulnérables à partir.

PROGRAMMES STRATÉGIQUES

Réponse d'urgence vitale aux besoins immédiats créés par les chocs

- Distribution de kits d'urgence Eau, Assainissement et Hygiène (EAH)
- Hivernation
- Abris, articles de première nécessité et transfert monétaire

Fournir des services essentiels aux communautés les plus vulnérables affectées par la crise prolongée

- Kits d'assistance EAH
- Construction d'abris décentes et distribution de produits de première nécessité
- Assistance alimentaire, projets agricoles et de jardinage

Rétablir les services publics, la capacité économique et la résilience des communautés

- Soutien aux micros, petites et moyennes entreprises
- Réhabilitation des infrastructures clés (usines et réseaux d'eau, canaux d'irrigation, abris privés, infrastructures de santé, écoles)

RÉUSSITES NOTABLES

Plus de 115 000 personnes touchées par le tremblement de terre ont été aidées par les équipes de SOLIDARITÉS INTERNATIONALE qui se sont mobilisées dans les heures qui ont suivi la catastrophe, distribuant de l'aide alimentaire et aidant à déblayer les décombres. Le rétablissement à long terme des populations touchées est assuré par la réhabilitation des infrastructures et l'octroi de subventions aux entreprises.

En outre, dans le nord-est de la Syrie, SOLIDARITÉS INTERNATIONALE met particulièrement l'accent sur le problème de la pénurie d'eau. Les équipes se concentrent sur la résilience et l'adaptation des communautés au changement climatique et sur le développement de moyens de subsistance, d'infrastructures et de systèmes adaptés.

YÉMEN



**269 355 PERSONNES
BÉNÉFICIAIRES**

À PROPOS DU PAYS

Population du pays :
34,16 millions d'habitants

Indice de développement humain :
183° sur 191

Classement ACAPS de la sévérité
de la crise humanitaire :
4,6/5 (très élevée)



 BASE OPÉRATIONNELLE

 COORDINATION

Équipes **137 nationaux, 25 internationaux**
Partenaires institutionnels et partenaires
financiers privés **BHA, ECHO, OCHA, CDCS,**
CIAA, SDC, Dutch MoFA
Partenaires opérationnels **DRC, Acted, NRC,**
Mercy Corps, ACF, IMC
Budget annuel **14,72 M€**

CONTEXTE

Après plus de huit ans de conflit, le Yémen reste l'un des contextes humanitaires les plus critiques en 2023. Malgré des cessez-le-feu de courte durée, les combats se sont poursuivis, entraînant de nouveaux déplacements de population et davantage de destructions. En 2023, 21,6 millions de personnes ont besoin d'une aide humanitaire.

La poursuite de la guerre civile a entraîné des difficultés économiques. Alors que le pays présente de graves faiblesses structurelles, ses services et infrastructures de base, tels que l'approvisionnement en eau, l'assainissement et la santé, ont été endommagés par les combats. La population se trouve dans une situation de grande vulnérabilité et de nombreuses communautés souffrent d'une grave insécurité alimentaire. Le Yémen est également sujet aux catastrophes naturelles, telles que les inondations, et aux chocs climatiques, qui exacerbent les besoins humanitaires déjà considérables.

PROGRAMMES STRATÉGIQUES

Apporter une réponse multisectorielle rapide aux chocs

- Transport d'eau par camion/Latrines d'urgence, abris d'urgence, kits hygiène et articles essentiels
- Distribution de kits de lutte contre le choléra
- Soutien aux départements techniques pour la gestion EAH en cas d'épidémie
- Contrôle de la prévention des infections
- Transferts monétaires à usages multiples

Fournir des conditions de vie dignes aux populations affectées par la crise prolongée

- Réhabilitation des points d'eau et latrines domestiques
- Kits d'hygiène et promotion de l'hygiène
- Activités EAH dans les centres de santé et les écoles

Reconstruire et renforcer la résilience des communautés affectées par le conflit

- Rétablissement des moyens de subsistance dans les zones rurales
- Approvisionnement durable en eau dans les zones urbaines et rurales
- Réhabilitation des systèmes d'assainissement urbains

RÉUSSITES NOTABLES

Les équipes de SOLIDARITÉS INTERNATIONALE ont intensifié leurs efforts pour soutenir les personnes touchées par la pénurie d'eau. Un projet a été mené dans trois districts, particulièrement axé sur un fort engagement communautaire. Les activités de diagnostic ont d'abord permis de cartographier les ressources en eaux souterraines, et les équipes ont ensuite capitalisé sur ces connaissances pour améliorer la gestion des ressources. L'approche participative s'est avérée fructueuse, impliquant les communautés et les autorités locales dans la conception et la mise en œuvre d'activités de promotion de l'hygiène, d'assainissement et d'infrastructures d'eau. Renouvelant leurs efforts pour surmonter les difficultés d'accès, les équipes de SOLIDARITÉS INTERNATIONALE ont été les premières à répondre à une épidémie de choléra qui a touché les populations les plus vulnérables.



L'ESSENTIEL DES COMPTES EN 2023

ÉDITO DE LA TRÉSORIÈRE

L'année 2023 est marquée par une forte croissance des activités, le volume mis en œuvre s'élève à 190M€ soit + 40 % par rapport à 2022. SOLIDARITÉS INTERNATIONALE comptait 24 missions opérationnelles au 31 décembre 2023.

Le volume de missions sociales se décompose en trois éléments : les frais de missions sociales dépensés sur le terrain (inclus les contributions volontaires en nature) qui représentent 170,3 M€ en 2023 (contre 119,6 M€ en 2022) ; ensuite les frais de missions sociales dépensés au siège, c'est-à-dire le support aux opérations, qui représentent 7,9 M€ en 2023, et enfin les actions de sensibilisation qui représentent 248 k€ en 2023. En effet en 2023, SOLIDARITÉS INTERNATIONALE a développé ses activités de plaidoyer et de sensibilisation, et il est désormais nécessaire d'isoler au sein de nos missions sociales les dépenses liées à ces activités. Au sein des missions sociales terrain, la Syrie reste le pays d'intervention au plus gros volume en 2023 avec 26,99 M€. Avec une hausse de 168 %, l'Ukraine devient la seconde mission en termes de volume avec 22,73 M€ en 2023. La RDC passe en 3e position grâce à une croissance de 77 % de son volume qui atteint 18,01 M€ en 2023. Malgré une hausse de son volume de 26 %, le Yémen cède la 3e place pour passer en 4e position avec 14,72 M€ de volume. Enfin, la crise humanitaire qui a touché le Soudan en avril 2023 entraîne une hausse de nos activités en réponse aux déplacements de populations au Soudan (+ 49 %), au Sud Soudan (+ 106 %) et au Tchad (+ 73 %).

Trois ouvertures de missions ont eu lieu en 2023 : au Pakistan, où, après les inondations massives ayant frappé le pays, SOLIDARITÉS INTERNATIONALE a décidé de déployer des équipes pour remettre en fonction des points

d'eau, reconstruire des latrines et sensibiliser aux bonnes pratiques d'hygiène; dans le Golfe de Guinée, où des infrastructures sanitaires et d'eau potable ont été mises en place dans les zones d'accueil des personnes déplacées et réfugiées, victimes des exactions commises par des groupes armés radicaux. Enfin, au Maroc, où nos équipes d'urgence sont intervenues à la suite du séisme de septembre 2023 pour assurer l'accès à l'eau potable et à des sanitaires aux populations touchées, et ainsi garantir la sécurité et la dignité des victimes. Ces nouvelles opérations ont été financées en majorité par les fonds issus de la collecte de fonds auprès du grand public.

L'année 2023 est également marquée par une exploration en Éthiopie et une réponse d'urgence en Syrie. En Éthiopie, les équipes d'urgence sont allées rencontrer les acteurs intervenant sur place dans le cadre de la crise, et des activités de réhabilitation de points d'eau ont commencé en toute fin d'année. La mission devrait ouvrir en 2024. En Syrie, les équipes ont distribué des kits, des rations alimentaires et de l'eau potable aux populations touchées par les tremblements de terre en février 2023.

Après deux années d'assistance des personnes qui fuient le Venezuela à pied en traversant le pays, SOLIDARITÉS INTERNATIONALE a fermé sa mission Colombie en juillet 2023.

La collecte de fonds auprès du grand public augmente en 2023 pour atteindre 6,03 M€ (+ 13 % par rapport à 2022). Le succès des appels au don d'urgence pour les séismes en Syrie et au Maroc contribue fortement à cette hausse mais elle s'explique également par le fruit de plusieurs années d'investissements pour développer les dons réguliers en prélèvement automatique.

Les frais de recherche de fonds augmentent de 6 % entre 2022 et 2023 (contributions volontaires en nature incluses). Cela s'explique par la poursuite des campagnes de recrutement de donateurs réguliers et différents recrutements effectués au sein des équipes recherche et développements de partenariats. Les frais de fonctionnement augmentent de 63 % (+ 1,9 M€). Les effets de change contribuent fortement à cette hausse. Cependant, elle reflète également les créations de postes, les investissements dans nos systèmes d'information et l'augmentation du budget communication, nécessaires courant 2023 afin d'accompagner la croissance du volume des missions sociales.

Cette année, les fluctuations de l'euro par rapport au dollar américain et à la livre sterling ont entraîné une perte de change qui s'élève à - 2,6 M€ en 2023, contre un gain de 109 k€ en 2022. La revalorisation des stocks de devise au 31 décembre explique en grande partie ces pertes qui sont partiellement compensées par des ventes de devises tout au long de l'année.

Le résultat final de l'exercice s'élève à un excédent de 1 927 157 € pour l'exercice 2023. L'affectation de ce résultat viendra mouvoir la ligne de report à nouveau au passif de notre Bilan. Au 31 décembre 2023, les fonds associatifs s'établissent à 12 372 478 €.

Validé lors de l'Assemblée Générale du 29 juin 2024



**Par Amanda Lovell,
Trésorière**

RIGUEUR ET TRANSPARENCE

SOLIDARITÉS INTERNATIONALE dispose d'un service éthique et audit interne qui rend compte à la Direction Générale ainsi qu'aux comités Éthique et Audit & Risques de la gouvernance. Grâce à la mise en œuvre du plan d'audit interne annuel, ce service évalue la conformité des processus, transactions et décisions de l'association, contribuant ainsi à une meilleure maîtrise des risques et à l'amélioration continue des pratiques organisationnelles. En 2023, neuf exercices d'audit interne ont été effectués sur le terrain ainsi que deux sur les processus du siège. SOLIDARITÉS INTERNATIONALE dispose également en 2023 de quatre pays pourvus d'équipes dites de Conformité et Transparence, assurant la conduite régulière d'audits internes sur les activités des pays. Par ailleurs, nos partenaires ont audité en 2023, au siège et sur le terrain, 95 de nos contrats de financement au travers de 100 audits, qui représentent un montant d'environ 91,9 millions d'euros. Nous évaluons régulièrement nos actions pour en améliorer l'efficacité et augmenter leur impact.

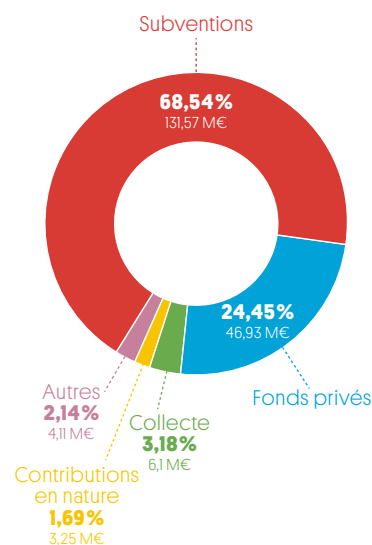
COMPTE DES RESSOURCES PAR ORIGINE ET DES DÉPENSES PAR DESTINATION SIMPLIFIÉ

PRODUITS (en milliers d'euros)	2023	dont AGP	2022	dont AGP
Produits liés à la générosité du public	6 034	6 034	5 334	5 334
Produits non liés à la générosité du public	43 041	0	49 791	0
Subventions et autres concours publics	131 590	0	151 128	0
Reprises sur provisions et dépréciations	2 775		2 516	
Utilisation fonds dédiés antérieurs	148 958	68	74 840	161
Contributions volontaires en nature	3 253	0	2 784	0
TOTAL PRODUITS	335 651	6 102	286 392	5 495
TOTAL DES PRODUITS UTILISÉS	191 973	6 102	137 434	5 427

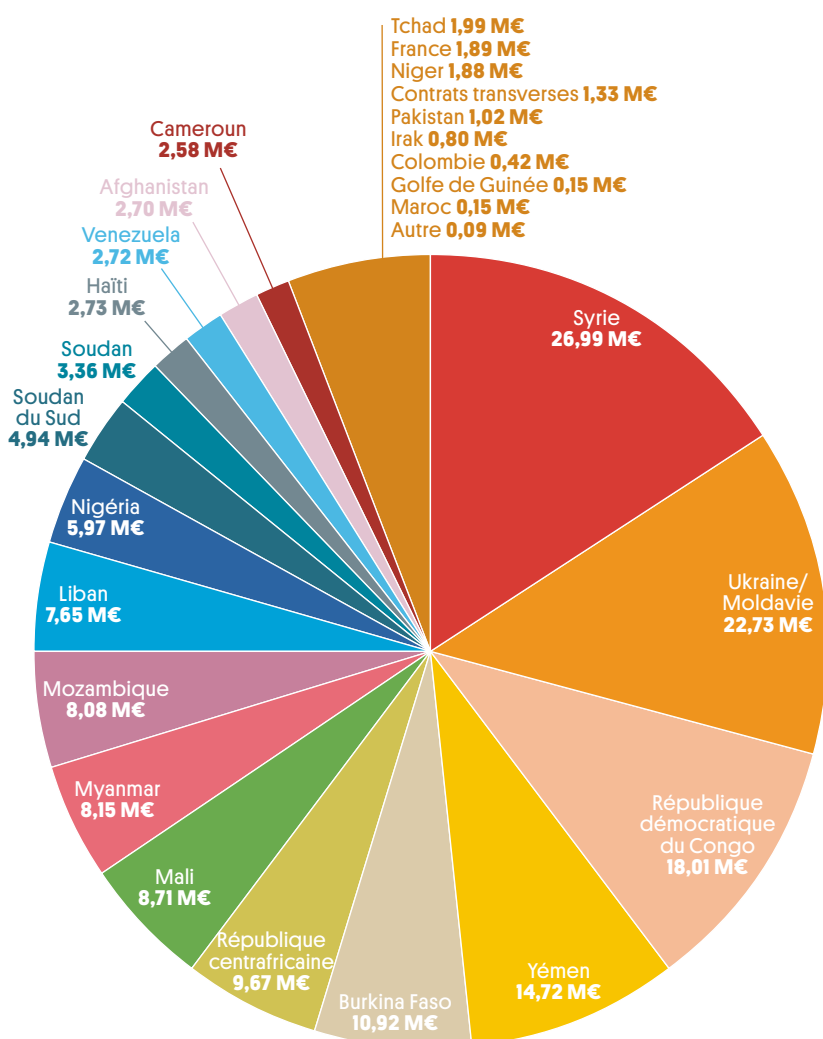
DÉPENSES (en milliers d'euros)	2023	dont AGP	2022	dont AGP
Missions sociales	175 683	2 797	124 058	2 268
Frais de recherche de fonds	3 615	3 315	3 426	3 159
Frais de fonctionnement	4 732	0	2 639	0
Dotations aux provisions et dépréciations	2 762	0	2 775	0
Report en fonds dédiés de l'exercice	143 678	0	148 958	68
Contributions volontaires en nature	3 253	0	2 784	0
TOTAL DÉPENSES	333 724	6 112	284 640	5 495
TOTAL DES DÉPENSES DE L'EXERCICE	190 046	6 112	135 683	5 427
EXCÉDENT OU DÉFICIT	1 927	-9,52	1 752	0,36

ORIGINE DES RESSOURCES UTILISÉES EN 2023

INCLUS DONNS EN NATURE



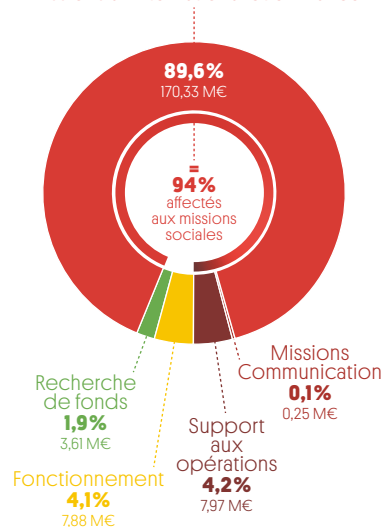
VOLUME D'ACTIVITÉ PAR MISSION INCLUS DONNS EN NATURE



RÉPARTITION DES EMPLOIS DE L'EXERCICE 2023

INCLUS DONNS EN NATURE

Missions à l'international et en France



BILAN SIMPLIFIÉ

ACTIF (en milliers d'euros)	2023	2022
Actif immobilisé	1 096	864
Actif circulant	193 333	195 098
TOTAL DE L'ACTIF	194 429	195 962
PASSIF (en milliers d'euros)	2023	2022
Fonds associatifs	12 372	10 445
Provisions pour risques et charges	2 199	2 581
Fonds dédiés	143 678	148 958
Dettes	36 179	33 978
TOTAL DU PASSIF	194 429	195 962

PARTENAIRES INSTITUTIONNELS/PUBLICS 2023

- Agence de l'eau Rhône Méditerranée Corse (AERMC)
- Agence de l'eau Seine Normandie
- Agence française de développement (AFD)
- Agence italienne pour la coopération au développement (AICS)
- Agence Régionale de Santé (ARS) de Mayotte
- Agence Régionale de Santé (ARS) d'Île-de-France
- Bureau de la coordination des affaires humanitaires – Fonds de financement commun pour les pays (OCHA CBPF)
- Bureau des Nations Unies pour les services d'appui aux projets (UNOPS)
- Commission européenne – Partenariats internationaux (DG INTPA)
- Commission européenne – Protection Civile et Opérations d'Aide Humanitaire Européennes (DG ECHO)
- Commission européenne – Service des Instruments de politique étrangère (IPE)
- Commission européenne – Voisinage et des négociations d'élargissement (DG NEAR)
- Communauté d'agglomération de Béthune-Bruay, Artois Lys Romane
- Communauté du Pays Voironnais
- Deutsche Gesellschaft für Internationale Zusammenarbeit (GIZ)
- Direction du développement et de la coopération suisse (DDC)
- Fonds des Nations Unies pour l'enfance (UNICEF)
- Foreign, Commonwealth & Development Office (FCDO) – Royaume-Uni
- Gouvernement du Grand-Duché de Luxembourg – Ministère des affaires étrangères et européennes
- Haut Commissariat des Nations Unies pour les Réfugiés (UNHCR)
- Métropole Aix-Marseille-Provence
- Métropole de Nantes
- Métropole de Toulouse
- Ministère chargé du logement – Délégation interministérielle à l'hébergement et à l'accès au logement (DIHAL) – gouvernement français
- Ministère de l'Europe et des affaires étrangères français – Aide alimentaire programmée
- Ministère de l'Europe et des affaires étrangères français – Centre de crise et de soutien (CDCS)
- Ministère des Affaires étrangères néerlandais
- Ministère fédéral des Affaires étrangères allemand (GFFO)
- Organisation internationale pour les migrations (OIM)
- Préfecture de Haute Garonne (31)
- Préfecture de la Région Île-de-France
- Préfecture de la Région Occitanie
- Préfecture de Loire-Atlantique (44)
- Préfecture de Seine-Saint-Denis (93)
- Préfecture des Bouches-du-Rhône (13)
- Préfecture des Yvelines (78)
- Préfecture d'Essonne (91)
- Préfecture du Maine-et-Loire (49)
- Préfecture du Nord (59)
- Préfecture du Val-de-Marne (94)
- Programme Alimentaire Mondial (PAM)
- Région Île-de-France
- Sénégal
- Service public fédéral Affaires étrangères, Commerce extérieur et Coopération au développement - Royaume de Belgique
- Start Network
- USAID (United States Agency for International Development)
- Ville de Marseille
- Ville de Paris
- Ville du Plessis-Robinson

PARTENAIRES FINANCIERS PRIVÉS 2023

- Accuracy
- Air Liquide IT
- Althémis
- BearingPoint France
- Boston Consulting Group
- BUT International
- Crédit Coopératif
- DMP Initiatives
- Fondation Abbé Pierre
- Fondation Artelia
- Fondation CMA CGM
- Fondation de France
- Fondation Veolia
- Fondation Wavestone
- Fonds de dotation Agnès b.
- Fonds de dotation Althémis Solidarité et Développement
- Fonds l'Oréal pour les Femmes
- Fonto de Vivo
- Goodeed
- Groupe ASTEK
- JACIR
- Netpresse
- Orange
- Piscines Magiline
- Suricats Consulting
- TNP Consultants
- Veolia Eau Île-de-France
- Wavestone





solidarités
international

89 RUE DE PARIS
92110 CLICHY - FRANCE
+33 (0)1 76 21 86 00
solidarites.org